



2021-22 学年

屹珈 (EiM) 国际教育集团  
环境、社会及治理报告

LIVE WORLDWISE.™

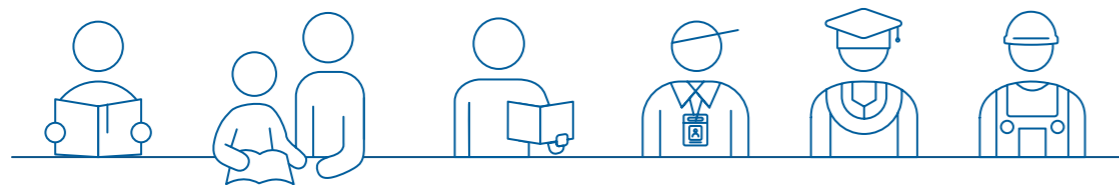
树人才

护自然

守仁心

立德行





We would like to extend our warmest thanks to everyone who has contributed to this report – students, teachers, parents, staff members, outside advisors, and our school communities. Your assistance has been invaluable and we appreciate everything you do to advance social, environmental, and global justice.

– EIM ESG Core Working Team

我们向为这份报告做出贡献的每个人——学生、教师、家长、员工、外部顾问和学校社区——致以最真挚的感谢。你们的支持是无价的，感谢你们为促进社会、环境和全球正义所做出的一切努力。

——屹珈国际教育集团 ESG 核心工作组

# 目录

## 开篇

创始人致辞	02
关于屹珈 (EiM) 国际教育集团	04
我们的 ESG 里程碑	06
2021-22 学年 ESG 重点工作	09

## 结篇

ESG 绩效报告	52
GRI 索引	60
关于本报告	63

**树人才** 10

摘要：年度焦点	11
全人教育	12
可持续发展与全球公民意识的融入	14
教育技术运用与教学法	16
社区经验	19

**护自然** 22

摘要：年度焦点	23
碳排放	24
能源	26
水资源	27
废弃物	28
食物	29
校园	31
供应链	34

**守仁心** 36

摘要：年度焦点	37
价值驱动型雇主	38
专业能力提升	39
维护安全健康与福祉	41
社区参与	44

**立德行** 46

摘要：年度焦点	47
加强 ESG 管理	48
安全保障	49
负责任采购	50
网络安全与隐私保护	51

# 创始人致辞

欢迎大家阅读屹珈 (EiM) 国际教育集团的第二份环境、社会及治理 (ESG) 报告。去年，我们推出了集团的首份 ESG 报告，并在其中介绍了我们的 ESG 管理框架、目标，以及相关进展指标。这些目标与指标指引着我们不断践行，努力实现我们“心怀世界 睿引未来”的坚定信念，通过教育为社会与环境创造积极的影响。**从那时起，我们的 ESG 报告和愿景就在不停地催生更多的探讨与行动，鞭策全体 EiM 持续努力。**

2021-22 学年对我们的集团和全球都带来了许多挑战。极端天气事件越来越频繁，影响了当地社区和全球供应链，迫切需要全球共识的气候应对行动。COVID-19 疫情等其他挑战直接影响了全球教学和学习；我们在学校、工作场所和日常生活中，积极融合数字技术，实现了历史性进步。虽然技术让我们能够连接得更加紧密，但也加剧了社会的对立和分化。这种变数的部分原因是由于当前社会正处于逐步适应人口老龄化、完成农村到城市的人口迁移与转换的阶段，同时，技术进步也让人们更加关注短期结果，并影响了人们对更多长期问题的思考与反思。



魏斐泽  
屹珈 (EiM) 国际教育集团创始人、董事长兼首席执行官

尽管面对重重挑战，我们对可持续发展与全球公民意识的承诺却愈加坚定，我们与社区的连接也愈加紧密，这份信念成就了我们 2021-22 学年所取得的累累硕果。

我们进一步推进了对自身环境足迹的管理工作，并制定了明确的碳排放数据测量指标，作为今后设定和实施减碳目标的基础。我们探索了创新的新型教育技术解决方案，并试验了越来越复杂的人工智能分析，以支持教学和学习；同时，扩大了多样性、平等性和包容性 (DEI) 和健康福祉 (Wellbeing) 计划，建立更具包容性的学习和工作环境。只有做到所有这些，我们才能为学生们提供他们未来大展宏图所需的教育。

本报告总结了屹珈 (EiM) 国际教育集团 2021-22 学年在可持续发展与全球公民意识方面的表现，记录了我们的进展和面临的挑战。正如我们在第一份 ESG 报告中所定义的那样，我们的四个 ESG 支柱是“树人才、护自然、守仁心、立德行”。围绕这四大主题支柱，我们在过去一年中取得了长足的进展，我们旗下各学校也开始衡量并加强它们对社会的积极影响。在此基础上，未来，我们将以集团的资源网络为支撑，优化 ESG 治理，**大力创新和推广相关战略、制定目标和开展合作。**我们的 ESG 旅程，“道阻且长，行则将至，行而不辍，未来可期”。

## 我们的四个 ESG 支柱是“树人才、护自然、守仁心和立德行”。

**树人才：**我们制定了一项为期五年的教育发展战略，以此为指导，在旗下所有学校努力开展全人教育。上海德威外籍人员子女学校 (浦东) 和巴厘岛 Green School 分别入围了可持续发展与健康与福祉方面的“世界最佳学校奖”候选名单。我们推出了为期 12 周的“Ignite: 瑞士”游学计划，为学生们提供户外学习和个人发展机会。我们与汉语水平测试官方机构合作，通过“我会”中文平台创新语言学习体验。全集团的数字化项目 D<sup>3</sup> 也顺利推进，我们以技术赋能社区，打造个性化的学习体验。**我们旗下各学校通过制定各自的“学校进展指标”，加强提升全球公民意识的能力，持续将可持续发展与全球公民意识融入日常。**

**护自然：**在集团层面，我们与供应商开展合作，共同打造可持续的供应链。同时，我们**持续推进碳排放管理项目**，在完成了对学校层面碳排放情况全面准确的测量之后，计算出 2021-22 学年旗下学校包含范围 1 和范围 2 排放在内的温室气体排放总量约为 18,000 吨二氧化碳当量。我们将参考该数据，完善集团层面的策略制定，持续推进下一步的减排行动和碳目标的确认。在学校层面，各学校都制定了本校的能源、水资源和废弃物管理制度，并

致力于持续减少碳足迹。(新加坡) 德威英国国际学校的校园三期工程聚焦可持续发展，这个被称为“The Greenhouse”并计划于 2023 年 8 月开放的校园，采用了屋顶太阳能电池板和光伏建筑一体化等环保设计，对标“白金级绿色建筑标志”认证。我们旗下很多学校都安装了智能控制系统来减少能耗，并在校园景观设计中融入中水回收利用的功能。我们携手供应商，共同打造负责任的供应链，包括优先采购有公平贸易认证的咖啡豆，在校园中倡导不使用一次性塑料制品，以及通过饮料打折来鼓励学生和工作人员自带可重复使用的水瓶和水杯等。从校服到工牌，我们和合作伙伴一起，共同探索可持续的采购选择。自 2020-21 学年开始，我们与校服供应商合作，积极探索在校服生产中使用可再生材料。同时，我们与家长们合作，回收和再利用校服和其他可重复使用的物品，并致力于与学校社区合作，通过延长物品的生命周期，来促进践行可持续发展。

**守仁心：**我们不断践行“为员工提供富有价值的工作体验”这一承诺，持续完善**雇主价值主张 (EVP)**，同时成立了**健康与福祉战略工作小组**来负责制定集团层面的相关管理框架。我们为员工提供包括屡获殊荣的 Accelerate 中层管理者培训项目，该项目自启动以来，已持续培养了 250 位管理者。我们被领英评为 2022 年

“全球最具吸引力的雇主”之一。同时，我们也认识到，我们还需要进一步加深对多元、平等与包容相关议题发展前沿的认识和理解。我们持续开展广泛合作，通过“智胜全球”校友会、“德威之友”、“德阅之友”以及“Green School 之桥”等组织努力建立和加强与社区的连接，并积极与大学、其他教育机构以及非营利组织开展合作，扩大我们的影响。

**立德行：**我们在 2022 年启动了**负责任采购项目**，旨在搭建全集团层面的负责任采购策略与管理制，确保我们的供应链能够遵循良好的劳工准则，并在未来实现对**范围 3 排放数据的收集与管理**。我们完成了对集团 ESG 管治架构的调整，以进一步加强对相关议题的管理与问责。我们通过围绕 ESG 聚焦领域成立工作小组的方式来更好地协调资源，从而为践行我们对可持续发展和全球公民意识的承诺提供更强有力的支持。各学校均已建立了包括主要利益相关方群体在内的可持续发展委员会，并在教育团队中**设立专岗，负责全球公民事务**。我们还致力于对专业人才的培养和专业知识培训，不断加强集团的网络安全和数据隐私保护工作，建立网络安全运营中心，并定期在集团范围内进行网络钓鱼模拟演习。同时，我们高度关注机器人、人工智能等技术前沿的发展潜力。以 ChatGPT 为例，(新加坡) 德威英国国际学校已经发布了关于如

何根据国际标准来规范学生使用人工智能工具的指导方针，并将持续跟踪相关发展，倡导学校社区共同探索更好的解决方案。

展望未来，我们对在 ESG 领域开展的相关工作充满期望。无论是我们已取得的成绩，还是我们因为一个个具有开创精神的新品牌的加入而不断壮大的大家庭，都在激发着我们的热情，驱动着我们不断向一个更具活力、多元、创新、可持续和不断迭代的组织演进，并在这一过程中，对世界持续创造积极、深远的影响。

我们的成功源自包括员工、教师、学生、家长、国际合作伙伴，以及更广泛的社区在内的所有屹珈 (EiM) 国际教育集团的利益相关方的持续支持和不懈努力。

**我们要感谢通往先行教育之路这一宝贵旅程中与我们相伴前行的所有人，让我们聚心合力，开创未来，共同书写更加可持续和生机勃勃的美好未来。**

容慕兰  
屹珈 (EiM) 国际教育集团联合创始人兼首席合作官



# 关于屹珈 (EiM) 国际教育集团

屹珈 (EiM) 国际教育集团是一家日益壮大的拥有多个顶级教育品牌、致力于为社会提供创新教育解决方案的机构。我们在中国、新加坡、韩国、印度尼西亚和瑞士等 5 个国家的 9 个城市共有 13 所学校及相关机构，并在新加坡和中国上海设有双总部。我们矢志成为全球领先的培养可持续未来的教育开拓者。

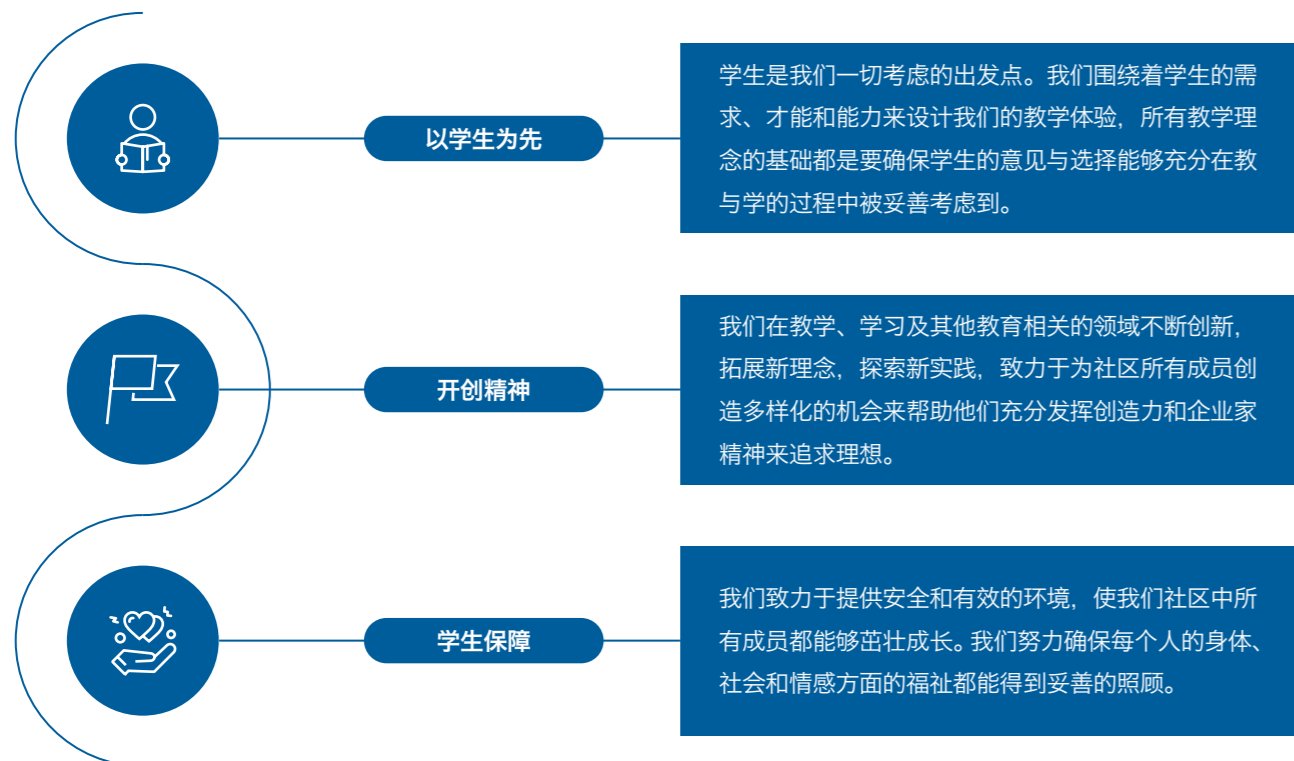
## 我们的品牌

LIVE WORLDWIDE.™



www.eimglobal.com

## 我们的价值观



## 屹珈 (EiM) 国际教育集团简介



5 个国家的  
13 个校区



为来自 70 多个国家和地区的  
11,000 多名学生提供教育



2,570 名员工，包括  
1,661 名教职员工



15,000 名学员通过我们的“我会”中文在线教育平台学习普通话



“我会”中文在线教育平台的服务遍及 40 多个国家和市场

### 德威国际学校

德威国际学校 (DCI) 是一个学校大家庭，由多所领先的国际学校组成。2003 年，家长 Fraser White (魏斐泽) 和 Karen Yung (容慕兰) 创立了 DCI。由此至今，DCI 在上海、北京、苏州、首尔以及新加坡建立了六所德威国际学校。其创始校德威公学作为英国最古老的独立学院之一，历史可以追溯到 1619 年。目前，德威国际学校在在校生总计 8,000 余人，来自世界 60 多个国家。德威国际学校致力于打造一个优良的学习生态，帮助学生拓展知识面，增进对全球、社会及可持续发展等领域的认识，并最终为世界带来积极改变。

### 德威国际高中项目

德威国际高中项目在珠海和苏州建立了两所领先的国际高中项目，主要为有志进入英美等国顶尖大学的中国学生提供 IGCSE 和 A Level 课程教育。德威国际高中项目旨在培养具有坚实英语基础、建立全球化思维模式的学生，以使他们在任何环境和文化背景下都能够茁壮成长。两所国际高中项目共有约 1,000 名学生，其教学工作的中心是帮助学生学会未来人生路上需要的各种技能和自信，从而使他们能够成功升入大学，成长为学业有成、平衡发展的优秀青年学者。

### 德阅学校

作为德威国际学校及其他屹珈 (EiM) 国际教育集团旗下学校的姐妹学校，德阅目前在上海、北京和西安拥有三所学校。德阅学校为中国学生量身定制，并为他们提供将中国教育和国际化教育精髓相结合的卓越教育体验。德阅的课程以中国国家课程为义务教育学段的核心，同时融合国际化的全人教育理念与教学方法，最终接轨国际文凭大学预科课程。德阅培养具有双语和跨文化竞争力的学生，使其能够为国家和世界做出积极的贡献。

### Green School

Green School 的使命是创建一个属于学习者的全球社区，实现世界的可持续发展。始建于 2008 年，Green School 努力倡导一种新的教育模式，培养全面发展的儿童，做自己生活和学习的主人，在不断变化的世界中有目标地茁壮成长。Green School 起源于巴厘岛，如今已成为一项全球性的教育革新，在世界各地开办了许多学校。它采用具有生机的课程，通过在自然环境中整合社区、进行体验式学习来推行可持续发展教育。

### Hochalpinen Institut Ftan AG

Hochalpinen Institut Ftan AG (HIF) 是一所位于瑞士的国际寄宿学校，它具有强烈的地方特色。创立于 1793 年，秉承瑞士杰出教育家的价值观，学校所处的阿尔卑斯山以及周边美丽的环境时刻激励着学生健康生活、进行户外活动。学校还倡导对于地球资源可持续使用的相关理念。学校课程以丰富的知识性以及技能锻炼增强了学生对于语言、数学、自然科学、人文科学、艺术、体育等学科内容的掌握，并使学生通过相关课程直面在全球范围内社会以及个人所面临的问题。

### “我会”中文

“我会”中文是一家教育科技公司，致力于将中文学习的自主权交到学生手中，赋能教师，因材施教，为学习者的个性化学习之旅保驾护航。“我会”中文与汉考国际签署了官方合作协议，提供 HSK 官方模拟考试平台，并共建了全球首家“中文水平考试 HSK 命题基地”，HSK 考试是衡量中文水平的全球标准。作为一家教育科技公司，“我会”中文在中国和美国拥有双专利。

### EiM Ventures

EiM Ventures 是屹珈 (EiM) 国际教育集团旗下的企业风险投资公司，在全球范围内参与教育科技类和人力资源科技类企业的 Pre-A 轮投资。它致力于建立一个数字生态系统，以支持和扩大教育产品的资源，寻求更好的方案，以增强教师的能力，并帮助我们作为未来引领者的学生们在高等教育甚至是早期职业生涯阶段取得成功。

# 我们的 ESG 里程碑

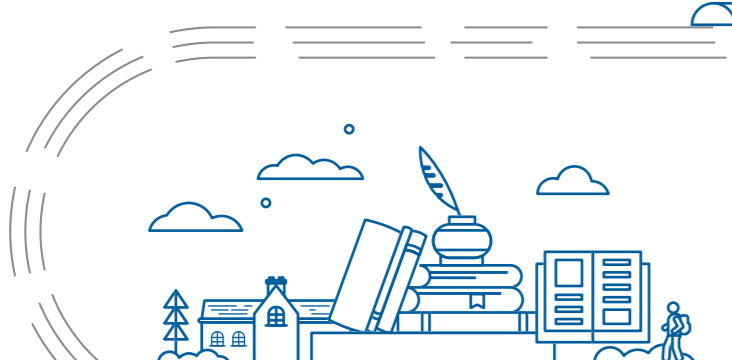
2017

我们在各校推广“可持续发展承诺”，鼓励学生、家长、员工与更广泛的社区携手将可持续发展行动融入日常。



2019 - 2021

设立并围绕“树人才、护自然、守仁心、立德行”四大主题支柱，推进可持续发展和全球公民意识相关工作。  
同年，启动集团碳排放管理项目，旗下学校陆续开展碳足迹盘查工作。



2021

在各校建立全球公民意识指导框架，以提高学生的全球公民意识和个人素养。



2022

屹珈（EiM）国际教育集团于2022年地球日（4月22日）发布首份集团ESG报告。  
2022年9月，建立了EiM ESG指标和评估框架，用以衡量各学校在ESG方面所取得的进展并帮助它们制定个性化的可持续发展具体行动路径和目标。



秉承通过先行教育来创造可持续未来这一理念，我们旗下各校一直在努力创造优质的学习体验，帮助学生建立人和自然之间的深层联系并培养志存高远的理想。所有这些努力，都是为了搭建一个长期可行同时兼具规模和清晰结构、重点突出的ESG战略。并用该战略指引我们的行动，以体现我们的愿景、使命和价值观。

在2021-22学年，集团围绕着“树人才、护自然、守仁心、立德行”这

四大主题支柱，发布了我们的首份ESG报告。同时，我们还在学校层面开展了一系列可持续发展和全球公民意识（S&GC）项目，希望以此来强化社区对我们ESG工作的认知和了解，并帮助各校的可持续发展项目获得更多支持。现在，各校的S&GC网页都开始采用统一格式进行叙述和展示，以更便捷准确地披露我们的相关进展，在集团层面分享优秀实践。同时，通过集团网站和各校网站之间的对接，对各学校的相关案例进行全面展示。

我们正在努力制定一套可持续发展标准和审查框架，为学校 and 总部各部门设定目标和关键绩效指标。在集团的支持下，各学校也开始编制和发布各自的学校进度指标报告，与所在社区协同，共享进步，共同实践，在建立起相关责任机制的同时，也激励我们持续提升，更上一层楼。



## 治理结构

为了更好地实现我们的目标和承诺，我们在组织内部，为各个层级建立了界定清晰的职责和定位，并对相关决策流程也进行了优化。同时，面对不断变化的需求，我们与时俱进，定期对集团的 ESG 管理体系进行回顾并加以改善和提升。今年，为了推动和督促我们履行减碳承诺的努力，我们在

ESG 核心工作组下面新设立了一个碳排放管理工作小组。这样的专项工作小组可以帮助我们灵活高效地协调资源，从而更有的放矢地做好各项 ESG 重点工作。如需更多了解我们的 ESG 管理工作，请参阅本报告第 48 页的“加强 ESG 管理”部分。

屹珈 (EiM) 国际教育集团 ESG 管理架构

决策层	<b>集团决策委员会 (GEB)</b> GEB ESG 负责人: Fraser White (魏斐泽), 屹珈 (EiM) 国际教育集团创始人、董事长兼首席执行官 审议和批准集团 ESG 相关的管理体系、目标设定及信息披露。	
战略层	<b>发展委员会</b> 负责业务拓展与新项目。	<b>管理委员会</b> 负责现有品牌与学校的运营管理。
管理层	<b>ESG 核心工作组</b> 组长: Grace Hu, 屹珈 (EiM) 国际教育集团可持续发展负责人 (环境, 社会及治理) 组员: 核心部门高级管理人员 设计和管理 ESG 相关项目, 确保在项目执行中体现集团的 ESG 核心要素, 通过“树人才、护自然、守仁心、立德行”四大主题支柱来管理 ESG 相关流程。  <b>碳排放管理项目工作小组</b> 组员: 学校运营部门、设施管理部门、行政校长及外部专业第三方代表 制定集团碳中和减排目标及策略, 为集团及学校层面的相关项目提供专业支持。	
执行层	<b>ESG 协作组</b> 包括来自各学校与总部部门的代表, 接受 ESG 核心工作组领导 成员: 总部部门与各学校代表 协调总部各部门与各学校 ESG 相关工作, 确保集团 ESG 战略的全面执行和高质量的 ESG 信息披露。	
	<b>总部部门</b> ESG 对接人: 部门 ESG 对接人 实施 ESG 项目, 跟进项目进展并做好数据记录工作。	<b>学校</b> ESG 对接人: 行政校长或学校 ESG 负责人 落实集团 ESG 项目, 跟进项目进展并做好数据记录工作; 同时负责学校自身 ESG 项目的规划与落地执行。

# 2021-22 学年 ESG 重点工作

ESG 报告的编制过程是一个持续性收集数据、分析数据、衡量进展、了解差距和重点改善的闭环过程。采取这一流程，我们不仅为报告搭建了清晰的结构，同时也对相关项目进行

了系统的梳理，为未来行动明确方向。在 2021-22 学年，我们围绕着“树人才、护自然、守仁心、立德行”四大主题支柱，主要开展了以下重点工作：

## 2021-22 学年集团 ESG 工作重点

## 对应联合国可持续发展目标 (SDGs)



树人才

- 全人教育
- 可持续发展与全球公民意识的融入
- 教育技术运用与教学法
- 社区经验



护自然

- 碳排放
- 能源
- 水资源
- 废弃物
- 食物
- 校园
- 供应链



守仁心

- 价值驱动型雇主
- 专业能力提升
- 维护安全健康与福祉
- 社区参与



立德行

- 加强 ESG 管理
- 应对疫情
- 安全保障
- 负责任采购
- ERP 系统
- 网络安全与隐私保护



# 树人才

“学不可以已。”——《荀子·劝学》



## 对应联合国可持续发展目标:



我们致力于有意义且切实的学习，以培养学生成为具有全球视野的公民。

## 摘要：年度焦点

### 全人教育

在教育领域，我们致力于围绕着“以学生为先、学校一体、开创精神”这三大支柱，三位一体地推进和实现富有挑战性的目标。为此，我们以这三大支柱为核心，制定了一项五年教育战略，其中包括十项细分目标，分别涵盖了我们这个学校大家庭中全人教育所涉及的各个方面。

### 可持续发展与全球公民意识教育的融入

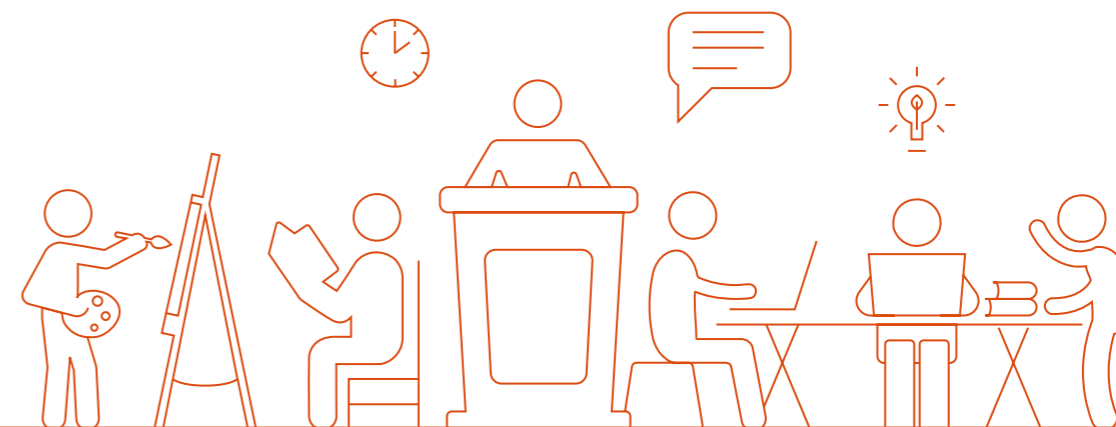
通过引入和实践全球公民意识框架和学校可持续发展进展指标等工具，我们努力将可持续发展与全球公民意识融入日常的学校生活和学习中，从而持续推进可持续发展教育。

### 教育技术运用与教学法

我们通过不断创新教育科技的技术运用和教学方法，持续丰富教学经验。2021-22 学年，我们在集团层面开展了 D<sup>3</sup>、创业精神奖学金、CreaTech 等一系列项目，并在“我会”中文语言学习项目上也取得了重大进展。

### 社区经验

我们善用自己独特的资源储备和广泛的社群网络，来有效加强学生与屹珈 (EiM) 国际教育集团以及当地和全球社区的联系，如“Ignite: 瑞士”学习项目和多样化的“心怀世界 睿引未来”活动等。





# 全人教育

所有屹珈 (EiM) 国际教育集团的学校都怀有同一个使命，那就是帮助我们的学生通过学习来实现他们“心怀世界 睿引未来”的梦想，这其中，包括教会我们的学生以心怀世界的心态，提升认知，了解知识，掌握技能，驱动自我，从而使他们能够更好地为自己、为社会和为世界带来积极的影响。要做好全人教育，需要我们平衡好学术领先、健康福祉和全球公民意识之间的关系。

屹珈 (EiM) 国际教育集团旗下的各学校有着一致的价值观、目标和优先事项，由此可以始终如一地提供高标准的学习体验。为了保持这一标准，并履行我们的使命，2021 年，集团决策委员会全体成员与各学校的领导们共聚一堂，商讨制定出了一项为期五年的教育发展策略，其中共包括十项战略细分目标。

## 我们的教学原则

屹珈 (EiM) 国际教育集团教育战略的首要目标就是将我们的教育理念系统融入教学。我们以这些行之有效的教学标准作为指导原则，建议各学校建立自己的教育战略规划。

<b>有的放矢，方可有效学习。</b>	<b>联系实际、学以致用，方可有效学习。</b>	<b>符合个性需要，方可有效学习。</b>
<p>学生应自主学习，并承担相应的责任。</p> <p>学生需要利用已知的东西来构建对新事物的理解。</p>	<p>学生在学习中，需要将知识、概念与技能融会贯通。</p> <p>学生需要学会将知识、概念和技能在各场景中学以致用。</p>	<p>基于学生现有水平，让学习具有一定挑战性。</p> <p>在课堂上，鼓励学生参与意义深远、深思熟虑的讨论。</p> <p>学生能够根据高质量的建议进行行之有效的改进。</p>
<b>辅以思维联想方可有效学习。</b>		<b>两个核心成果：</b>
<p>学生可以通过参与有效的合作来建立积极、安全的关系。</p> <p>学生要能够接受犯错，并将其作为群体学习的机会。</p>		<p>对宝贵的知识、概念和技能的长期掌握。</p> <p>将学到的东西活学活用。</p>

## 学校大家庭中的新成员

有一些在全人教育方面与我们志同道合的学校新近加入了屹珈 (EiM) 国际教育集团，成为我们学校大家庭中的新成员。

人文学院是一所在线高中及学习中心，它使用渐进式教学法，搭建了一套侧重于可持续发展、面向未来的教育体系。

Hochalpinen Institut Ftan (HIF) 学校位于瑞士阿尔卑斯山区。今年，我们启动了 Ignite 项目，让身处亚洲的集团各学校学生有机会去往 HIF，在巍峨群山的怀抱中，体验为期 12 周的生活与学习。

巴厘岛 Green School 自创建起就聚焦气候行动，致力于为学生们提供符合其年龄特点的可持续发展教育。

## 集团旗下学校荣获全球最佳学校奖认可

每年，全球最佳学校奖会被授予那些具有领先和创新实践、对学生及其社区生活产生积极影响的学校。在 2022 年的全球最佳学校奖评选中，上海德威外籍人员子女学校（浦东）被评为“支持健康生活十佳学校”，巴厘岛 Green School 入选“环境行动类”前三名。无论是健康、福祉还是环境可持续，都是我们全人教育的核心组成部分。这两所获奖的学校虽然风格迥异，但此次同时获得了世界顶级的认可，体现了我们的学校对全人教育的共同承诺。



“对我们来说，全人教育意味着让学生既能了解自己，也能认识到个体与社会的关系。我们希望为学生提供一个学习生态系统，让他们无论是现在还是在未来，能够对家长、学校和社区都产生积极的影响。‘心怀世界 睿引未来’的目标是我们全人教育的基础，我们希望它可以逐年深入，不断加强。”

- Lesley Meyer, 屹珈 (EiM) 国际教育集团首席教育官兼集团决策委员会成员



# 可持续发展与全球公民意识的融入

可持续发展和全球公民意识 (S&GC) 是屹珈 (EiM) 国际教育集团的核心承诺之一，涵盖了环境可持续性、社会正义、多元化、公平性和包容性等概念。对于我们那些最年幼的学生们来说，最基础的概念是与人为善。面对气候变化、疫情大流行和经济增长放缓等日益严重的全球不稳定因素，如何将这一承诺付诸实践变得更为重要。教育正是面对未来的最佳解决方案之一，由此也赋予我们特殊的责任，在深刻理解人与地球关系的基础上，提供目标导向的学习体验。

我们努力将 S&GC 融入课程和校园生活，使它不仅仅是我们所学所行的内容，更成为我们每个人的一部分。

我们的每所学校都在不断地探索和开发有自身特色、风格各异的全民公民

意识课程，这种灵活性有助于激发教师们的积极性，让他们能够有机地将相关课程融入日常课堂教学。

所有教师都可以申请成为学校的全球公民意识导师，负责为学生发起的倡议提供支持，协调联课活动，组织活动，以及开展相关宣传。

我们为经验不同、兴趣各异的教师们提供各种符合他们需求的以 S&GC 为重点的专业能力提升机会。

各学校的大学申请和求职咨询团队也都接受过相关培训并了解相关知识，能够为那些有兴趣在大学阶段探索可持续发展领域的学生提供帮助和指导。

从 2022-23 学年伊始，各校开始按照集团 ESG 报告的四大主题支柱，编制

各校自己的 ESG 进展指标，以便能够更好地追踪相关进展，巩固项目成果。

符合个性需要，方可有效学习——这是我们的教学原则之一。因此，我们始终试图将全球层面的挑战及联合国可持续发展目标 (SDGs) 与学生的个人经历和当地环境联系起来。

我们在学生们和社区中大力倡导积沙成塔的公益心态。例如，我们很多学校都举办“零碳十一月”活动，鼓励学生、家长和员工从日常小事做起，助力减少碳足迹。



## “零碳十一月”

在联合国气候变化大会于 2021 年 11 月召开之际，我们举办了首次“零碳十一月”可持续发展宣传活动，聚焦可持续发展和气候行动，开展为期一月的日常实践。2022 年，我们举办了第二届“零碳十一月”活动，延续之前做法并制作了日常行动指引，鼓励大家一起实践，共创低碳世界。来自上海三所学校的学生们参加了零碳冒险挑战赛，完成了为期一天的可持续生活打卡与挑战活动，包括乘坐公交或骑自行车出行、找到可蓄水地点、素食餐馆拍摄



签到、可持续发展海报打卡等。我们相信，小行动有大影响，通过组织学生们持续参与这些小活动，将有助于提高我们社区的可持续发展素养和能力。



“无论是在集团还是在学校，我们都努力将可持续发展和全球公民意识融入生活和教育，以将可持续发展和全球公民意识的理念和精神融入我们的 DNA、成为我们自身的一部分作为我们的目标而持续努力。

我们高度期望并致力于在学校推动对可持续发展、社会和全球化的了解并提升相关能力，建立相关文化，可持续发展和全球公民意识是学生教育和生活中的重要组成部分。”

- d'Arcy Lunn, 屹珈 (EiM) 国际教育集团可持续发展和全球公民意识负责人



“上海德威外籍人员子女学校 (浦东) 的全球公民意识活动精彩纷呈，我们的成功经验就是让所有的人都能找到适合他们参与的活动。我们希望，无论是学生、教职工还是家长，都能够通过各种有意义的方式来参与其中，从而以全球公民的身份在各自的生活中前行，并在有需要的地方产生积极的影响。”

- Anthony Reich, 上海德威外籍人员子女学校 (浦东) 全球公民意识负责人



# 教育技术运用与教学法

我们的目标是走在运用教育技术和新教学法的前沿，让我们的学生为未来做好准备。

## D<sup>3</sup>: 用技术实现个性化学习

2021 年，我们推出了 D<sup>3</sup>，这套系统融合云技术、数据分析和大数据管理平台为一体，用来帮助学生量身定制教育方案。通过 D<sup>3</sup>，我们正在构建技术基础设施，使学生能够实现互相协作、及时反馈和个性化学习。我们在引入新系统和流程方面取得了重大进展，这些系统和流程改善了互相之间的链接和效率，包括学生数据跟踪、正常运行时间、安全性、所有人的可访问性等。同时，调研、播客和专业学习为我们提供了充分发挥新技术优势所需要的数据和知识。

## 开创精神奖学金

开创精神奖学金 (PSG) 是一项全集团开展的年度活动，旨在通过支持学生创业和支持教育工作者开拓创新，倡导开创精神和可持续发展。每年，任何有想法并愿意尝试的学生和老师都可以申请该奖学金。申请人要经历重重挑战，努力将其想法落实为可行的计划，并向评委小组进行陈述。获奖者将获得总额 150 万元人民币的资金。进入到最终一轮的项目能够在项目管理、融资、可持续性及其供应链等关键环节获得组织者提供的专业支持。2021-22 学年的获奖创意包括织物回收解决方案、用回收塑料制成的多用途背包，以及工程学方面的新教学实践等。



“D<sup>3</sup> 是一次变革性的教育之旅，旨在通过利用技术力量辅助实现教育个性化，让学生拥有量身定制的学习体验。该系统具有多维度的学习方法和网络互联的学习平台，为所有利益相关者都能够带来巨大的好处。通过该系统，不仅学生们可以遵循自己的节奏学习，深入探讨感兴趣的话题，还可以与世界各地的同学、老师和同龄人进行合作；教职员工也能够获得类似的助力。这种教学方法反过来又进一步帮助学生加强了对‘心怀世界 睿引未来’的学习，为集团打造独特数字优势奠定基础。”

- Crispian Farrow, 屹珈 (EIM) 国际教育集团首席创新官



“PSG 项目使我们的学生和教育工作者能够挑战自己的舒适区，成为产品、服务和教学实践的创新设计者，从而让我们的学生、学校和社区都能获益。”

- Daniela Silva, 屹珈 (EIM) 国际教育集团学习创新和教育技术负责人

## “我会”中文：让汉语学习变得简单实用

“我会”中文是一家致力于让中文学习变得简单实用的教育技术公司，旨在帮助学习者充满信心地探索世界。

在传统中文课堂上，学生需要同时学习汉语词汇的“听”“说”“读”“写”。由于“读”和“写”比“说”和“听”需要投入更多的学习时间，因此传统的中文学习方法难以帮助新生短时间内迅速提高中文交流能力。“我会”中文根据汉字的复杂程度和使用频率来调整汉字的学习顺序，使学生听说能力的提高不囿于其读写范围内的汉字词汇，帮助初学者更好、更快地实现用中文进行交流。

“我会”中文将其互动教学平台和 HSK 官方模考平台联通，并运用网络和移动界面提供课程和模拟考试服务，让中文的普通话学习走上云端。2022 年底，“我会”中文成为首家参与为官方 HSK 汉语水平测试提供试题的公司，从而使其更多受众能够体验到这一创新性的语言学习方法。



“‘我会’中文对技术的创新使用不仅能够帮助学习者增长知识，还能帮助他们增强信心，并将教师从机械的教学任务中解放出来，让他们得以通过更丰富的师生互动，更好地发挥自己的专业能力。该平台将教师、学生和家长们凝聚在一起，促进了全球范围内的资源共享。”

- Annabel Parker,  
“我会”创始人、首席执行官兼中文总监



## 善用 CreaTech, 创造积极变革

在 2022-23 学年, 我们计划启动一项使用交互式数字媒体来介绍学习主题的数字研讨会项目——CreaTech。通过视觉、声音、运动传感器和创造性编程, 使所有学生都能够通过网

络, 获得探究前瞻性的思维方法和学习技能, 并创建可应用于科学、数学、人文、语言等主题的创新学习项目。CreaTech 支持学生们去探索如何在激发灵感和赋予艺术气息的数字环境

中找到能够创造积极变化的解决方案, 并鼓励他们通过全新的数字镜头去探究社会和环境问题。



“CreaTech 通过引人入胜的视觉、声音、运动传感器和有创意的编程来吸引和鼓励学生们学习和创建交互式数字项目。通过激发好奇心, 点燃学生们对数字技术的热情, 激励他们持续探索。”

- 钟美玲, 屹珈 (EiM) 国际教育集团创意艺术教育总监



## 社区经验

新冠肺炎疫情再次提醒了我们在动荡时期, 社区支持对人们的重要性。长期以来, 我们一直鼓励学生通过社区参与和积极的公民意识来培养同情心、同理心和社会责任感, 让他们学会与他人沟通、倾听和合作, 共同探索对社会和环境有益的解决方案。

我们通过我们的网络来实现学校之间的连接和协作。其次, 我们为学生们提供机会, 帮助他们与当地社区和更广泛的国际社区建立联系。我们希望学生们和社区形成真实、互惠的联结, 而不只是简单的捐赠, 避免形成单方面“施恩于人”的关系。

在屹珈 (EiM) 国际教育集团, 社区参与在学习中具有双重意义。首先,

以下是我们社区参与行动的几个案例:

### 峰会



第四届由学生们自主举办的 One Voice 峰会于 2022 年 10 月举行。这次峰会围绕着“社会正义和食物”这两个主题, 组织了一系列的主题演讲、小组讨论、研讨会和辩论等活动, 旨在激发与会者提出能够产生实质性影响的行动。

### SDGs 主题活动



来自上海德威外籍人员子女学校 (浦东) 和上海地区其他 18 所国际学校的教师参加了“联合国可持续发展目标 (SDGs)”活动, 这是一个由参与者主导的, 面向教育工作者的职业发展活动。

### “心怀世界 睿引未来”活动



各学校每年都为学生们组织各种各样、贯穿全年的“心怀世界 睿引未来”活动, 包括戏剧、音乐、视觉艺术、摄影和诗歌等。

### “Ignite: 瑞士”项目



2022 年启动的“Ignite: 瑞士”项目为九年级学生提供为期 12 周的室内和户外学习体验。

### 社区服务学习



各学校都在持续探索让学生能够通过社区服务进行学习的机会。例如, 珠海德威国际课程高中项目的学生将自动体外除颤器 (AED) 的位置绘制到公众可以下载使用的地图应用上, 让紧急救生用品可以帮助到更多的人; 首尔德威英国国际学校的学生通过与当地“地球村”组织合作, 为孩子们提供辅导服务。



## “Ignite: 瑞士” 项目

“Ignite: 瑞士”项目为九年级学生提供为期 12 周的室内和户外学习的机会。第一批 26 名学生将在位于瑞士阿尔卑斯山的国际寄宿学校 HIF 进行为期 12 周的学习。除了正常的课程学习外，他们还需要完成一门与瑞士这个国家相关的可持

续发展兴趣项目，每周还要进行几次滑雪、滑冰、徒步旅行等户外运动及冒险挑战。有一组学生制作了一部关于阿尔卑斯山生活和文化的纪录片作为其兴趣项目的产出，还有一名学生创作了一个关于当地鸟类生活的模拟视频游戏。冒险挑战

也妙趣横生，例如，有的学生被要求自己乘坐公交去到邻近的一个村庄，在那里完成一些有趣的小任务，并带着完成任务的证据返回学校。



## “心怀世界 睿引未来” 活动

近二十年来，我们的学校在外部合作伙伴以及与行业领先的从业者和教育工作者的支持下，提供了内容丰富的以音乐、戏剧、艺术、文化、探索和领导力为主的“心怀世界 睿引未来”活动。在 2021-22 学年，我们共举办了 100 多场线

下和线上活动，共有数百名学生参与其中。

我们积极将这些活动与可持续发展相关联。例如，我们的摄影比赛在征集照片时，与中华环境保护基金会合作，每征集 10 张照片就捐种

一棵树。在该活动开展的两年间，我们已在湖北累积种植了 8,122 棵茶树和 40 棵樟树，既改善了当地环境，也有助于改善当地居民的生计。



“每项‘心怀世界 睿引未来’活动，无论是针对性的大师班还是重要的节日庆典，都体现了我们的三大支柱‘以学生为先、各校一体及开创精神’。该项目旨在各学校之间架起桥梁，连接我们的社区，将屹珈 (EiM) 国际教育集团打造为一个全球大家庭。我们所提供的教育体验，无论是体验式、全人式还是协作式，其共同点都是以学生为核心，帮助学生们成长为全球公民、真正实现‘心怀世界 睿引未来’。”

- Edgar Zillmann, 屹珈 (EiM) 国际教育集团市场活动与教育合作事务负责人

# 护自然

“取之有度，用之有节，则长足。” ——《资治通鉴》



## 对应联合国可持续发展目标：



我们致力于采取切实行动来减小自身环境足迹和提升人与自然和谐共生的意识。

## 摘要：年度焦点

### 碳排放

我们继续推进碳排放管理项目，截至报告发布，已完成了 10 所学校的温室气体核算。核算结果显示，我们在 2021-22 学年的温室气体排放总量约为 18,691.69 吨二氧化碳当量。

### 能源和水资源

我们正在规范能源和水资源管理政策，在学校层面已开展工作的基础上，进一步提高资源使用效率，推动可再生能源的采用及水的循环使用。

### 废弃物

遵循着“反思、拒绝、减量、再创造、再利用、回收、特定增益（比如，湿垃圾堆肥）”的原则，各学校持续致力于减少废弃物产生，并大力加强对废弃物的回收利用，在集团层面，我们通过采用电子签名系统减少了对纸张的使用。

### 食物

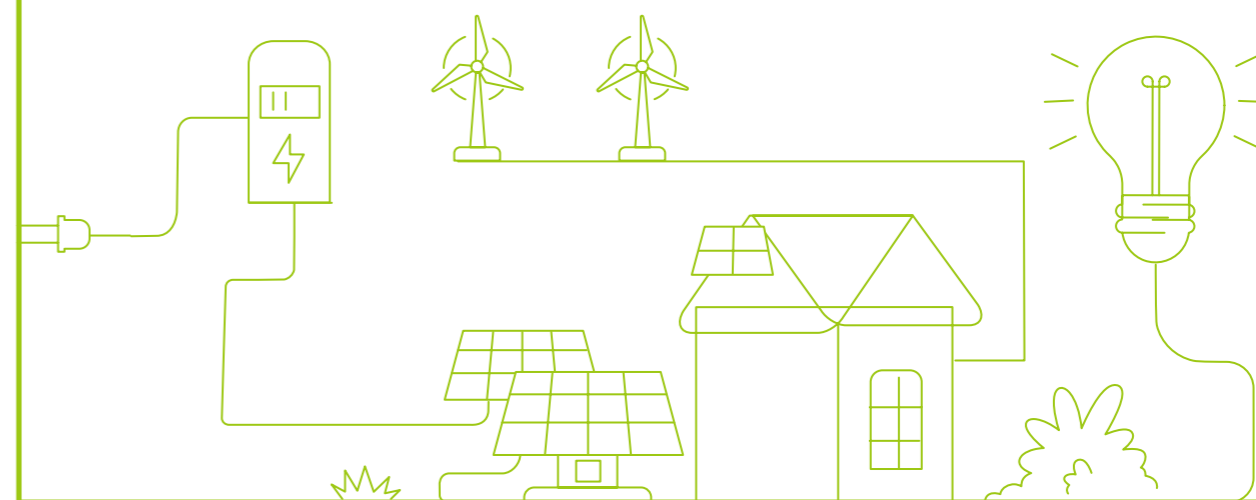
我们扩大了素食选择，支持本地化的食品采购和生态友好的食品包装。我们持续监测各学校食物浪费数据，用以提升可持续发展意识，并鼓励行为上的改变。

### 校园

我们有越来越多的校园获得了绿色建筑认证。（新加坡）德威英国国际学校净零 SE21 创新中心和巴厘岛 Green School 屡获殊荣的代表性建筑“巨拱 (The Arc)”等可持续建筑代表了我们在绿色校园设计方面的理念和实践。

### 供应链

通过采购由回收面料制成的校服等可持续供应链行动，我们每年预计可减少 32,100 公斤温室气体排放量。



# 碳排放

在 2020-21 学年，我们启动了碳排放管理项目来评估我们的碳足迹并探索全集团范围内减少温室气体排放的方法。该项目的目标是通过“测量、减排和抵消”的阶段流程，实现集团层面的碳中和。同时，学生们也可以通过参与项目，加深他们对个人行为与全球性影响之间关系的理解。

在 2021-22 学年，我们开始了测量阶段的工作，项目覆盖学校计划于 2023

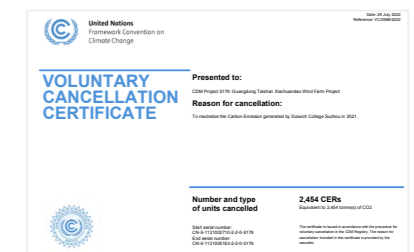
年 4 月完成范围 1 和范围 2 的温室气体排放核算。数据计算参照了公认的温室气体核算标准，包括《温室气体核算标准》ISO14064-1:2018，在中国本土运营的学校同时参照了中国国家温室气体核算和披露指导方针。具有专业资质的第三方负责对数据质量进行鉴证。各学校将能耗数据上传到一个统一的平台，并通过可靠和行之有效的公认计算方法转换为温室气体排放量数据。这样，我们通过对数据

的对比分析，就可以更好地帮助学校识别进一步推动减少碳排放的机会和方向。

范围 3 的温室气体排放数据与范围 1 和范围 2 排放相比，较难统计。我们正在与外部顾问和学校共同努力以尽快落实范围 3 碳足迹量化的信息收集。一些学校已开始针对范围 3 排放采取应对行动。例如，上海德威外籍人员子女学校（浦西）使用在线工具 My Climate 来计算员工航空旅行的碳足迹，以此数据为依据，学校会根据线上计算系统所得结果，出资支持应对气候风险的公益项目。随着碳排放管理项目的推进，我们希望形成更加标准化和全局性的方法来收集和披露范围 3 的排放数据，并向学生们提供更多参与和学习的机会，比如，我们每年定期举办“零碳十一月”活动，鼓励所有社区成员从日常微小的行动着手，减少碳足迹。

在推动碳排放管理工作的同时，我们也加强了相关的治理工作，在 ESG 核心工作小组下成立了碳排放管理工作小组，以协调不同职能部门和学校，调配相关资源，确保集团 ESG 战略的实施和 ESG 信息的高质量披露。

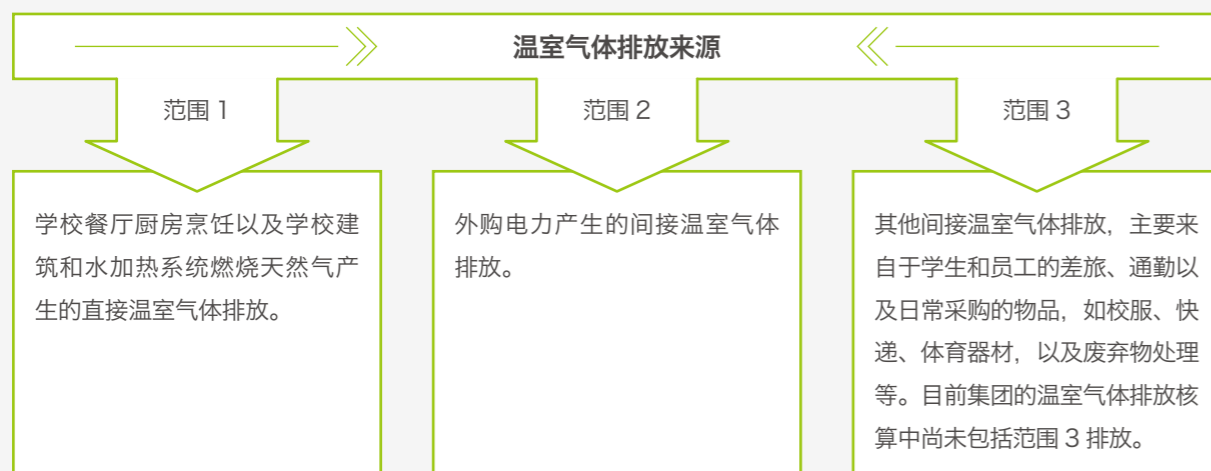
苏州德威外籍人员子女学校和苏州工业园区德威联合书院通过在联合国碳抵消平台购买等量的核证减排量 (CER) 的方式来减少他们的碳足迹，并获得了官方验证机构的认证。



2021-22 学年集团温室气体排放量



注：数据范围包括 6 所德威国际学校、2 所德威国际课程高中项目，以及 2 所德威学校（西安曲江德威学校因校址搬迁尚未启动碳排放管理项目）。



“在苏州德威外籍人员子女学校和苏州工业园区德威联合书院，我们通过‘碳排放管理’项目的实施了解碳排放的来源。受疫情影响，我们暂时无法邀请专家前来校园帮助我们探索实施更大规模的减排项目。所以，我们目前只能考虑通过购买抵消来实现碳中和。我们将建立碳排放目标，与我们的社区一起，共同制定减排策略。目前，我们正在试行一个应用智能技术的地下停车场照明节电项目，并取得了非常好的初步成果。我们计划在这两所学校进一步推广这一智能技术解决方案来助力我们的减排工作。”

- Alan Williams, 苏州德威外籍人员子女学校和苏州工业园区德威联合书院行政校长

# 能源

能源使用是造成温室气体排放的一个重要因素，也是我们关注的重点之一。各学校都制定了能源管理政策，并监测能源使用情况，努力寻求解决方案来减少能耗。旗下学校会邀请第三方专业机构开展能源审计，定期审查和评估其节能工作的有效性。在集团层面，我们将在这些前期已开展工作的基础上制定标准化的全集团政策，以便为各学校提供统一的参考标准，帮助他们更好地巩固相关知识和最佳实践。

学校里能源消耗是广泛而多样的，我们的学校采取多种行动来提高能效，减少能耗，比如，采用可再生能源替代传统能源；（新加坡）德威英国国际学校新建的 SE21 创新中心在努力达成净零能源认证的同时，还采取了一系列节能小举措以减少能耗，包括用 LED 取代荧光灯、调整预设空调温度设置、使用定时电源插座，以及在卫生间、走廊和楼梯间使用感应式照明开关等。

## 2021-22 学年集团能源构成



## 2021-22 学年节能行动：

<p>北京德威英国国际学校在学校停车场增加了 34 套太阳能电池板，预计每年可减少 <b>11,169</b> 千瓦时的电力使用。</p>		<p>苏州工业园区德威联合书院通过用 LED 取代荧光灯和采用以太阳能供电的路灯，与上一学年相比实现节电 <b>21.8%</b>。</p> <p>巴厘岛 Green School 所使用的能源中有 <b>70%</b> 以上来自可再生能源，其中包括学校的水力发电系统和校园内的太阳能电池板。</p>
<p>EiM 旗下四所学校使用的校车中已有超过 <b>60%</b> 的车辆为电动车辆。</p>	<p>西安曲江德阅学校通过缩短停车区照明时间、优化空调使用等节能行动，节约能耗费用近 <b>20</b> 万元人民币。</p>	

# 水资源

在水资源利用方面，我们同样采取了“监测、减少、循环利用”的策略。在通过采取各种节水措施，努力减少对市政供水的消耗的同时，一些学校还采取了安装雨水收集装置等方法，来加强水回馈效果。



## 2021-22 学年节水和水循环利用案例

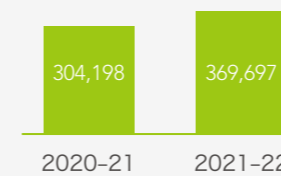
### 智能化用水管理

集团大多数学校已安装或计划安装由传感器控制的水龙头和低流量马桶等节水设备，以避免水资源浪费。在（新加坡）德威英国国际学校，所有游泳池泵都加装了流量计和变速驱动装置以实现对其运行速度的控制，从而加强对换水过程的监督，达到节约能源、减少水资源消耗的目的。

### 集水系统

包括 2021-22 学年新建的上海闵行区民办德阅学校二期项目和西安曲江德阅学校在内的许多校区都安装了雨水循环系统。在北京通州区德阅学校，废水经净化处理后被用于灌溉超过 4 万平方米的绿地。在巴厘岛 Green School，天然泉水被蓄积在一个大鱼塘里，还被用于浇灌学校的花园。

## 集团用水总量 (立方米)



注：2020-21 学年的用水量数据不包括珠海德威国际课程高中项目的数据。此外，由于疫情的影响，许多校园在 2020-21 学年长期关闭。这些因素可解释 2020-21 学年至 2021-22 学年用水量的整体增加。



“为了支持各学校的减排行动，促进可持续发展，我们承诺建立一个适用于学校运营的节能节水管理方案。为此，我们将在集团层面建立更全面的标准和管理制度，利用可持续建筑技术，并继续投资建设太阳能电池板、地源热泵、雨水收集和智能建筑管理系统等校园内的节能节水设施。”

- 胡卫星，屹珈 (EiM) 国际教育集团项目总监

# 废弃物

在废弃物管理方面，我们遵循着“反思、拒绝、减量、再创造、再利用、回收、特定增益（比如，湿垃圾堆肥）”的原则，重点关注那些环境影响较大的废弃物，主要包括一次性塑料制品、纸张、包装材料和食物垃圾。

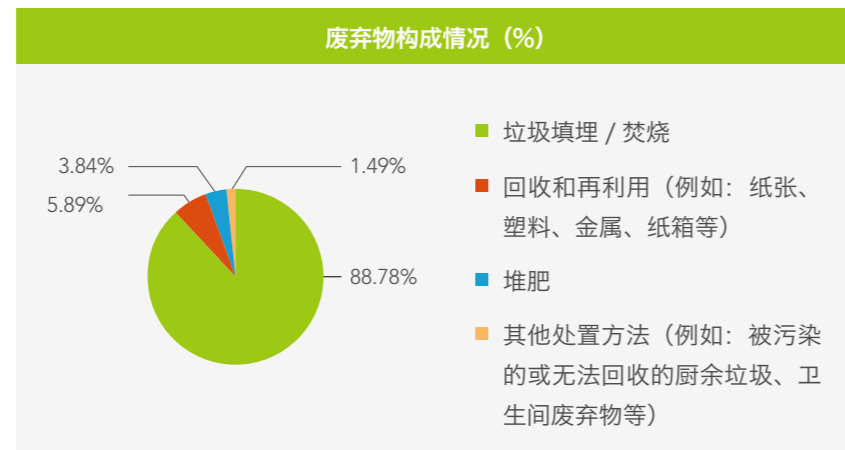
无论在总部还是各学校，我们强烈倡导拒绝使用纸杯和一次性塑料制品。通过与供应商密切合作，采购可重复使用的物品或在不可抗力的特殊情况下采购可生物降解的包装替代品，同时积极鼓励人们自带可重复使用的水杯。

在集团法务部门的牵头下，我们以符合当地法律的方式实现了对电子签名系统的应用，包括中国地区的“契约锁”电子签名系统和其他地区的 DocuSign 系统，在提高效率的同时，有效减少远距离寄送文件的需求。

我们持续开展废弃物回收工作。比如，有的学校将咖啡渣回收利用，苏州德威外籍人员子女学校建立了详细的废弃物分类和管理政策，在（新加坡）德威英国国际学校，每个楼层都有回收站，而每个班级里都有学生们自己设计的

回收箱。这些微小的努力汇聚起来，随时都在加强着人们对相关议题的认知。

我们还充分考虑到与废弃物管理相关的社区影响，以负责任的方式回收废弃物。我们正计划通过与中国的公益组织众谷公益合作，支持其“爱传递——再生电脑教室”项目，将集团计划替换下来的电脑设备进行捐赠，用于给有需求的乡村学校建设电脑教室。



注：2020-21 学年废弃物数据未包括珠海德威国际课程高中项目的数据。此外，由于疫情的影响，许多校园在 2020-21 学年长期关闭。这些因素或可解释 2020-21 学年至 2021-22 学年废弃物总量的增长。



# 食物

## 健康和可持续的食物选择

与餐饮合作伙伴共创，我们在努力扩充植物基食品选择并支持本地采购。各学校也经常开展宣传活动，鼓励社区做出更可持续的食物方案。我们努力减少对食品包装的使用，在供应膳食时不使用一次性物品，尤其是塑料制品。在采购中，我们会优先选择用负责任方式生产

的食品和饮料，包括生态友好产品和当地种植的产品。例如，在 2021-22 学年，北京通州区德闾学校的学生们用学校的菜园和空中种植园共种植了 10 公斤的蔬菜和 12 公斤的西瓜。

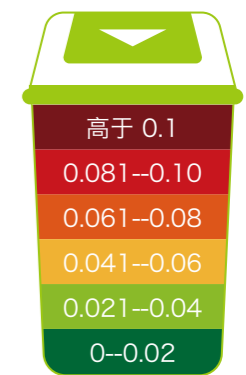


## 减少餐厨垃圾

我们一直在协同餐饮合作伙伴来对餐厨垃圾情况进行监测，如使用索迪斯的 Wastewatch 系统来追踪和监测各学校的餐厨垃圾情况。虽然疫情导致的不定期停课影响了学校之间数据的可比性，但这些数据帮助我们加深了对餐厨垃圾管理的认识，并为我们未来的工作提供了参考。例如，我们与索迪斯公司合作，制定了一个餐厨垃圾评级表，

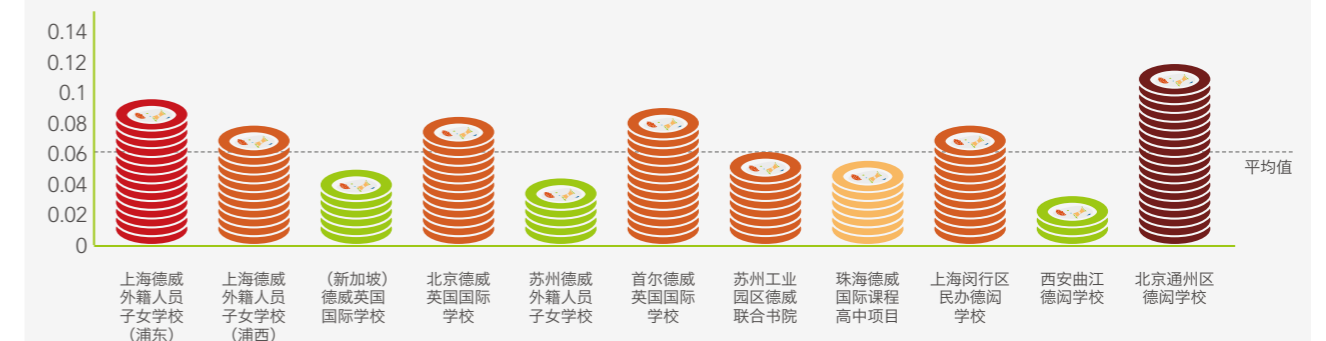
包含五个级别，数据从每日人均 0-0.02 公斤到 0.1 公斤以上，并制作海报在学校餐厅实时显示学校的实际情况，鼓励师生们进一步减少食物浪费。上海德威外籍人员子女学校（浦东）和（新加坡）德威英国国际学校在校园里建了餐厨垃圾堆肥设施来加强对餐厨垃圾的回收利用。

单位：公斤 / 人



\* 餐厨垃圾量表首先在由索迪斯公司提供服务的中国地区的 EiM 学校进行，其后也将陆续应用于其他学校。

## 2021-22 学年各学校人均餐厨垃圾情况



注：  
 \* 人均餐厨垃圾的单位为公斤 / 人 / 天。  
 \*\* 报告中提到的餐厨垃圾指标是整个食物准备过程中的食物浪费总量，包括消费者就餐浪费、厨房剩菜、加工边角料，以及健康和法规要求必须要保留的食物样本。  
 \*\*\* 未包括巴厘岛 Green School 数据，在疫情期间，该校鼓励工作人员和学生自带午餐，因此无法直接从学校获得有关餐厨垃圾的准确数据。



## 光盘行动

北京通州区德润学校开展了一项减少食物浪费的活动，其理念是“餐盘光盘，表达关怀，减少浪费，心怀希望”，鼓励学生创作艺术作品，宣传在餐厅取拿食物时量力而行。该项目实施后，学校餐厅每人每天的食物浪费平均减少了50克，活动期间总共减少了90公斤的食物浪费。同样，西安曲江德润学校也举办了自己的“光盘挑战赛”活动，包括一系列关于膳食平衡的研讨会、班级有奖光盘竞赛，以及将零废弃概念纳入课程设计。值得一提的是，西安学校从集团监测食物浪费初始，就一直是食物浪费最少的学校，人均每日食物浪费量长期低于0.02千克。



西安曲江德润学校的学生开展“光盘挑战赛”活动



“作为屹珈 (EiM) 国际教育集团的战略合作伙伴，索迪斯致力于提供全球领先的现制食品和设施管理服务，并为集团的 ESG 管理工作提供支持。为了落实屹珈 (EiM) 国际教育集团的可持续发展计划，索迪斯与集团各学校密切合作，通过定制营养菜单、饮食行为影响评估、可持续发展倡议、供应链管理、数据监测、进度跟踪和意识提升等方法来加强对资源的管理和减少废弃物（尤其是餐厨垃圾）的产生，确保对环境产生积极影响。索迪斯将继续支持屹珈 (EiM) 国际教育集团，以创建更强大、更健康、更可持续的学习社区。”

- Kiki Lee, 索迪斯公司中国区教育部总监

## 校园

学习环境被认为是继家庭和教学法之后的“第三位老师”。我们在所有新项目和现有校园中，坚持高标准的可持续建筑设计、施工和运营。截至2021-22学年末，集团各学校中，已有五所

学校获得了由国际公认或区域性专业认证机构颁发的绿色建筑认证。预计未来几年将还会有更多的学校加入到这一行列。

### 各学校获得绿色建筑认证情况

2014	2019	2020	2021
苏州德威外籍人员子女学校获得 LEED 银奖	西安曲江德润学校二期项目获得绿色建筑二星标识	北京通州区德润学校二期项目获得绿色建筑二星标识	上海闵行区民办德润学校二期项目获得绿色建筑二星标识
2022	2021	2021	
珠海德威国际课程高中项目获得 LEED 金奖	北京通州区德润学校主校区获得 LEED 银奖	北京通州区德润学校获得健康建筑设计认证证书	

\* LEED® (能源与环境设计先锋) 认证是由美国绿色建筑委员会评选颁发的一套关于绿色建筑的设计、施工、维护和运营的绿色建筑评级体系。

\*\* 中国绿色建筑设计标识系统是由中国住房和城乡建设部制定的建筑可持续性评级体系。





每次开始筹划新项目时，我们会向供应商和承包商以书面方式明确提出对可持续发展方面的要求，包括能源管理、热效率、绿色屋顶、自然遮阳等环境方面的要求，以及与屹珈 (EiM) 国际教育集团的价值观相一致的社会和文化准则，如员工待遇、包容性设计和对不同文化的尊重等。

此外，我们还确保校园包含一些让学生能够与自然产生连接的功能设计，如屋顶花园、社区农场和大型绿地等。我们还采用亲近自然的设计理念，打通室内外环境的连接，将自然材料、自然光、植被和大自然带入学校空间。



北京通州区德润学校的户外种植区域



“我们的使命是通过设计和建设可持续发展的校园，为师生员工提供健康和安全的校园环境，增进他们的集体福祉。在校园建设项目开发过程中，我们采用了许多绿色建筑技术，并选择可持续的建筑材料和高效节能的设备。这些都有助于减少学校的碳排放，实现长期的可持续发展。我们相信，一所可持续的学校有利于我们学生的健康福祉，也有利于我们大力倡导的全人教育。”

- Orla Brady, 屹珈 (EiM) 国际教育集团建筑施工与设计总监

### 百花齐放的可持续发展校园

我们的每所学校都有自己的特点，但作为一个使命一致的团体，我们的学校有着共同的教育目标和价值观，包括可持续发展和全球公民意识，这也体现在我们的校园建设当中。

在这方面，可以对比看看（新加坡）德威英国国际学校的 SE21 创新中心

和屡获殊荣的用竹子建造的巴厘岛 Green School 校园。SE21 创新中心全面融合如与智能建筑管理系统相连的环境传感器等智能技术，并广泛使用了深具未来理念的设计和材料；而巴厘岛 Green School 则处处使用竹子作为建筑原材料，包括曾荣获 2022 年结构工程师协会颁发的卓越结构最高奖的代表性建筑“巨拱 (The Arc)”。



(新加坡) 德威英国国际学校的 SE21 创新中心



巴厘岛 Green School 的“巨拱 (The Arc)”



珠海德威国际课程高中项目鸟瞰

# 供应链

我们的集团采购团队在选择和评估供应商时已将可持续发展纳入采购决策，确保我们的供应商守法合规并认同我们的可持续发展愿景，同时为我们提供所需的高质量 and 可持续发展认证的产品。

我们继续在集团采购的主要产品类别中探索可持续发展的解决方案，可持续发展的采购有助于我们的减排工作。例如，初步估计表明，采购由回收面料制成的校服，与采购传统聚酯织物生产的校服相比，每年可减少约 32,100 公斤的温室气体排放。

我们致力于优先进行本地化采购。2021-22 学年，我们的供应商中有 2,693 家是本地供应商，占总数的 86.73%。

我们努力与供应商建立互惠互利的关系。2022 年 11 月，我们与索迪斯公司召开了一次可持续发展研讨会，双方分享了各自的可持续发展重点、


进展和未来规划，内容涉及可持续食品服务、供应链风险管理、能源和水资源管理，以及学生参与机制等。

### 供应商可持续发展认证案例

 <p>公平贸易认证的咖啡豆</p>	 <p>全球回收标准认证的再生面料</p>	 <p>森林管理委员会 (FSC) 认证的纸张产品</p>	 <p>超过 17% 的校服产品是采用环保材料和可持续的方式生产的</p>
---	--	--	--

### 可持续发展的校服

<h4>面料</h4> <p>学生上体育课穿着的运动服是由废塑料瓶回收制成的可持续的面料制成的。在 2021-22 学年，我们通过运动服采购等量回收利用了约 276,858 个塑料瓶。</p>	<h4>包装</h4> <p>使用可生物降解的塑料袋取代一次性塑料袋作为校服的包装。在 2021-22 学年，已有 30-40% 的校服采用可生物降解包装袋。同时，我们还改用丝带捆绑的方式代替塑料袋作为运动服的包装，进一步减少所需的包装材料。</p>
<h4>运输</h4> <p>自 2019 年推出在线校服采购平台以来，我们已经大大减少了储存在学校的校服数量，校服库存主要保管于由校服供应商管理的中央仓库。供应商从其中央仓库直接发货给家长，与先前供应商发货到学校再发给家长的传统流程相比，节约了大量的储存和运输的成本及资源。</p>	<h4>持续提升</h4> <p>我们计划在 2023 年年初对我们校服采购情况进行一次全面梳理，探讨如何通过更多创新和实用的解决方案持续改善我们的校服供应链。</p>

“从集团的愿景出发，我们高度关注责任的采购，努力减少采购的产品和服务对环境的影响。我们与供应商密切合作，调整和创新可持续解决方案，为我们社区的所有利益相关者带来积极影响。这是一个双向的过程，我们不断地从卖家和供应商那里取经，同时也和他们一同学习进步。”

- 徐玲红，屹珈 (EiM) 国际教育集团品类采购经理

# 守仁心

“善人者，人亦善之。” ——《管子·霸形》



## 摘要：年度焦点

### 价值驱动型雇主

集团通过雇主价值主张 (EVP) 项目，在人员（不管是候选人还是正式员工）管理生命周期中巩固强化集团的核心价值观。我们的年度员工敬业度调查和脉动调查都收到了较高的员工满意度。

### 专业能力提升

我们持续为员工提供各种高质量、内容丰富的专业能力提升机会，并通过专业学习和发展政策鼓励员工提升专业能力，追求更好的职业发展。

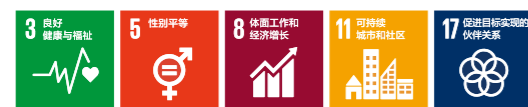
### 维护安全健康与福祉

我们设立了福祉战略工作组，并制定相关框架和审计工具，分享最佳实践项目，不断改善，加强我们对健康和福祉的全面综合管理。

### 社区参与

我们致力于通过搭建平台和开展相关项目来不断加强为员工、家长、校友和更广泛的社区之间的连接。

## 对应联合国可持续发展目标：



我们致力于打造一个多元、包容、相互支持、共同成长的和谐社区。



“我们致力于为学生提供教育，帮助他们为世界带来积极的影响。因此，我们努力创建了充满活力和多元化的社区，让人们能够相互交流、相互学习、相互成就。”


- 容志坚，屹珈 (EiM) 国际教育集团首席投资官兼集团决策委员会成员



# 价值驱动型雇主

我们在 2020 年制定并启动了雇主价值主张 (EVP) 项目, 以支持吸引、激励和保留优秀人才。我们的雇主价值主张项目定义了员工在每个职业成长阶段期待的体验, 贯穿其中的是集团的核心价值观: 倡导终身学习和职业能力提升、鼓励教育创新、发展全球公民意识和可持续发展、确保员工身心健康福祉并给予支持。

各学校每年都会开展员工调研, 通过对调研结果进行分析来帮助我们看到相关成就与差距, 同时明确未来需要改进的领域。在 2021-22 学年的调查中, 虽然具体数据各学校略有差异, 但整体上 77% 至 95% 的员工对工作体验感到满意, 有超过 85% 的员工觉得自己的反馈受到了足够的重视。



“在屹珈 (EiM) 国际教育集团, 为了帮助我们优秀的团队更好地培养下一代的杰出全球公民, 我们为他们提供充分的授权、连接与支持。对员工来说, 在这里工作不仅仅是一份工作, 更是一场激励他们努力为世界创造积极变化的旅程。”

- Liz Cleary, 屹珈 (EiM) 国际教育集团代理人事负责人

## 我们的员工构成



# 专业能力提升

我们为所有员工提供持续学习的机会, 鼓励和支持他们提升专业知识和技能。这样既能最大限度地提高学生的学习成果, 还能为员工的个人职业发展提供助力。

管理流程中制订自身的专业能力提升计划。各学校也都制定了关于员工专业能力提升的制度与安排, 通过提供资金支持或相对灵活的工作安排等举措来鼓励和支持员工。

我们通过推行学以致用, 倡导终身学习, 将提升专业能力成为员工工作体验的重要部分。集团要求每位员工在年度绩效

在 2021-22 学年, 我们为员工提供了一系列丰富的专业学习资源, 包括:

<h3>ConnectED 网站</h3> <p>集团的 ConnectED 网站是员工访问全集团的学习活动、资源和信息的平台和门户。除了安全保障、健康和网络安全等必修课程之外, 员工还可根据个人兴趣和成长需求可自行选择进修课程。</p>	<h3>专业能力学习日</h3> <p>我们为员工专业能力提升安排了特定时间, 通过特定的活动, 让员工可以沉浸在知识分享、对话和对专业主题的思考中。我们既有开放给所有学校全体员工的集团层面的专业能力学习日活动, 也有由单个学校牵头主办针对特定主题的定向活动。</p>
<h3>领导力课程</h3> <p>领导力计划旨在挑战参与者现有能力, 促使他们提升自我意识, 推动高绩效的集团文化, 激励他人走向卓越。自四年前首创至今, 已有 250 多名中层领导人完成了荣获布兰登·霍尔银奖的“Accelerate”中层领导力项目。</p>	<h3>新员工入职培训</h3> <p>我们的学校为所有新员工提供入职培训和指导课程, 内容涵盖教学基础知识和我们的文化、价值观, 以及可持续发展与全球公民意识。</p>
<h3>外部伙伴关系</h3> <p>我们与领先的教育机构和组织合作, 共同打造理论与实际相结合的专业能力学习项目, 如通过领英学院提供的 35,000 多门课程、开展一系列关于积极教育的工作坊、在特许教学学院继续深造等。</p>	



除了集团提供的专业学习机会以外，各学校积极鼓励员工参加校外培训和学习活动，实现他们的个人发展并帮助学校的战略落地。例如，（新加坡）德威英国国际学校作为其 DEI 三年行动计划的一部分，每年为领导层和所有员工举办了一系列关于多元、公平

和包容 (DEI) 培训课程以唤起相关意识。首尔德威英国国际学校在 Inspire Citizens 这家专门从事全球公民教育的非营利机构的专业支持下，举办了以全球公民意识为主题的学习日活动。

### 员工对专业能力提升的反馈

1

“专业学习研讨会是一个让我们能够深入研究我们工作的实践机会，特别是在我们自己的教学背景下讨论教学法 and 反馈，并与整个集团的同事分享。”

2

“这是收获满满的一天。各部门和各年级组有很多时间来共同改善教学和学习，环节包括与来自本地区集团其他学校的同事们进行协作和相互学习。”

3

“‘Accelerate’ 是我参加过的最好的培训项目之一。其体验式的方法和内容的安排平衡得恰到好处，整体效果超出了我们的预期。”



“我们提供完善专业的学习资源和持续的专业发展支持，以帮助我们的教育工作者在教学和学习方面对最新的研究、最佳实践和技术保持了解。通过专业学习，帮助教师在不断变化的教育场景中，学习可用于课堂的新技能、新知识，提升他们的创新能力和适应能力。为教师提供全面的专业学习机会，我们希望通过这些项目，保持教育系统的长期可持续性，以确保学生能获得高质量教育的投资。”

- Michelle Stroman, 屹珈 (EiM) 国际教育集团人才发展总监

## 维护安全健康与福祉

确保我们学校大家庭的学生、员工和社区的健康和福祉是我们的首要任务。

我们积极并主动地来关注健康、安全和福祉的相关工作，不仅着眼疾病预防，更致力于帮助人们在身体、心理、情感和社会健康层面都保持最佳状态。各学校都制定了健康和安政策以及其指导方针，并致力于通过设施和设备的日常维护来呵护人们的安全与健康，获得更好的校园环境体验。我们定期提供培训课程，分享和推广相关最佳实践，以确保我们的员工拥有识别和管理风险的相关知识和能力。我们将健康和福祉视为学习的一部分，为学生及其家庭提供丰富的指导和信息，并帮助他们获得帮助和支持。

在学校层面持续关注和提升健康福祉的基础上，我们同时也正在集团层面开发相关框架和资源来更好地为学校提供支持，力求使我们的福祉计划更具整体性并兼具创新。2022年，我们成立了一个新的健康与福祉战略工作小组，引入外部专业人士提供专业指导，帮助我们的学校大家庭沟通和分享一系列富有战略性和行之有效的提升人们福祉的做法。工作小组正在开发一个覆盖全集团范围、适用于所有学校的标准化框架和审计工具，通过收集现有做法，促进经验分享，评估分析差距，规划未来改善，为集团未来的福祉战略的制定和实施打下坚实的基础。

### EiM 员工福祉框架概览

2

2 个方面：  
促进福祉与预防疾病

3

3 个目标：  
自我、同事、社区

5

5 个循证领域：  
组织健康、情感健康、社会健康、心理健康、身体健康

2

2 个合作伙伴：  
屹珈与我一起，携手努力，共谋幸福

2

2 类资源：  
内部（思想、大脑、身体）和外部（关系、组织、社区）

3

3 个结果：  
我们希望在屹珈工作的人都能够感觉到情感互通、人格尊重和充分赋权





各学校正在制定方案，建立一个整体福祉的文化。例如，（新加坡）德威英国国际学校正在实施由麻省理工学院研究人员开发的“同情心系统框架” (Compassionate Systems Framework)，该框架为保障学生身心健康的同时，帮助他们培养深入思

考的技能。北京德威英国国际学校基于睡眠、暂停（正念冥想和减少对网络的依赖）、欣赏、同情心与连接、能量（锻炼和饮食）五大支柱创建了 S.P.A.C.E. 项目，以提高员工的幸福感，增强抗压能力与韧性。



“在屹珈 (EiM) 国际教育集团，没有什么比个人和社区的健康福祉更重要。我们致力于全面保障全体学生和员工的身心健康、情绪健康和社会适应力。我们采用一种积极和全方位的方式来管理幸福福祉，将人们的情感健康、身体健康、心理健康、目标感、积极的人际关系、学习环境、组织结构和政策制度等纳入综合的考量。”

- 容慕兰，屹珈 (EiM) 国际教育集团联合创始人兼首席合作官



“作为一个将学生放在首位的组织，我们将学生、员工、家长和访客的安全、健康和福祉视为重中之重。各学校都建立并执行全面细致的健康和安全管理规定，以确保我们的职业实践、健康倡议和工作环境符合最高标准。作为一个领先的雇主，我们通过投资建设相关设施、提供优厚的福利安排和人们所需的额外支持来促进员工和学生的健康和福祉。我们相信，健康的身心是我们激励学生在世界上发挥积极作用这一使命的重要基础。”

- Richard Barnard, 屹珈 (EiM) 国际教育集团学校运营总监

### 关爱员工，共度时艰

疫情造成的临时封控、社交距离受限、旅行限制等对我们的社区产生了巨大的影响，特别是对那些远离家人的外籍人士。在屹珈 (EiM) 国际教育集团，我们对此高度关注。在日常管理中，我们为外籍员工提供包括机票津贴、住房补助和国际医疗保险在内的

福利。在疫情最严重的时候，我们采取了更多举措来照顾好员工们，比如调整学校开学时间，鼓励教师在暑假和圣诞节期间飞回家团聚等。2022 年初，整个上海进入封控状态，尽管物流充满挑战，但我们还是冲破重重阻碍，向当地居民和社区外籍人士送去

了近 1,000 个食品和物资包。同年夏天，员工们遭遇“购票难”无法回国，我们的领导团队多方运作，安排包机将员工从英国接回中国。



# 社区参与

我们致力于积极和有意义地开展社区参与。

## » 员工社区

我们为员工创造机会，提供一系列针对不同需求的专业能力提升课程，如面向中层管理者的“Accelerate”项目、面向高级管理者的“Aspire”项目、巴厘岛 Green School 的“绿色教育者”教程等。同时，组织了包括 1,200 多名屹珈员工的各种协作小组、全球专业能力提升活动与在线社区等。

协作小组一般按员工入职的年份或主题来安排，其成员可以在组里分享知识和经验，共同讨论如何应对他们需要共同面对的挑战。2022 年，我们的普通话教学和学习中心——“我会”中文组织了一年一度的学校中文教师聚会，共 200 多名教师参加了这次活动，在活动中踊跃互动，分享资源。



“良好的职业发展机会是屹珈 (EiM) 国际教育集团的强项之一，也是许多员工选择加入我们的主要原因之一。我们为教师、管理者和运营岗位分别搭建了一系列多样化的培训项目，如 Accelerate 中级管理者培训和 Aspire 高级管理者培训等。同时，我们将环境、社会和治理的相关原则贯穿其中，以确保未来的管理者能够具备相应的 ESG 意识与能力。”

- David Fitzgerald, 屹珈 (EiM) 国际教育集团国际部全球教育总监

## » 校友社区

我们的学生完成学业后，约有 95% 的学生会继续接受高等教育，其中大部分进入了英国、美国和全球其他国家的知名大学。5% 的学生会去服役或选择进入间隔年。我们整合校友的优势和才能，发起成立了智胜全球校友会 (Worldwise Alumni Network, WAN)，每年有超过 500 名新校友加入。自 2019 年 WAN 启动以来，我们已经在深圳、北京、温哥华、多伦多、首尔、阿姆

斯特丹、伦敦、墨尔本、纽约、上海和新加坡等地举办了校友活动，有效加强了全球范围内我们与校友们的联系。我们通过“Pons Talk”系列播客和网站文章将校友们在人生道路上的故事分享到我们的社区。随着疫情导致的国际旅行限制开始放宽，我们与 Puentes Abroad 合作的“智胜”大使资助计划在 2023 年重新开放申请，校友们可以申请在阿根廷的实习机会，为可持续发展目标做出贡献。

## » 大学资源

我们的大学入学和求职咨询 (UCC) 部门与世界一流大学常年保持联系。在他们的支持下，每年我们有约 600 名学生在毕业后被录取到全球 20 多家不同的大学。我们组织系列讲座，

帮助学生和家长了解中学毕业后继续学业的路径，帮助他们找到最适合的理想选择。2022 年 3 月，我们举办了有史以来规模最大的线上大学展，吸引了来自多个国家的 60 所大

学前来，EiM 社区有 1,200 多人参加了活动。我们还与喀麦隆的 Open Dreams 组织合作，与资源不足的社区分享我们的大学入学与求职资源。



“智胜全球校友会的战略计划是基于我们校友群体中不断增长的对志愿服务和慈善捐赠的热情所开展的。上万名我们的校友在迈出校门之后，仍致力于对世界产生积极影响。”

- Lucien Giordano, 屹珈 (EiM) 国际教育集团国际推广及校友参与总监

## » 家长社区

我们的“德威之友”和“德阅之友”家长社区通过组织出售二手校服和为慈善事业筹款等活动，将家庭、学校和社区连接起来。

## » 校外社区

我们不断寻找与我们的使命相符的合作机会。2022 年，上海德威外籍人员子女学校（浦西）宣布与位于云南香格里拉的社会企业 Elevated

Honey Co. 合作，支持保护本地蜜蜂，保护当地生物多样性和生态系统，并支持当地居民营生。







# 立德行

“悬衡而知平，设规而知圆。”——《韩非子·饰邪》



## 对应联合国可持续发展目标:



我们致力于持续改善，不断强化自身的组织结构和管理体系。

## 摘要：年度焦点

### 加强 ESG 管理

我们持续优化 ESG 治理结构以加强集团 ESG 的责任机制，推动 ESG 项目更好地落地执行。2021-22 学年，我们新成立了碳排放管理工作小组来协调和推动相关工作。

### 应对疫情

在 2021-22 学年，不断反复的疫情对我们学校的运营造成了很大的影响。在中国，我们需要应对突发的长时间闭校和封控。在此期间，我们努力关爱员工的心理健康，为封控中的员工递送食品包，并安排包机，让许多员工可以回家探亲访友并在新学年开始时及时返回工作岗位。在其他地区，我们努力做好应对疫情限制解除后恢复正常的各种安排。

### 安全保障

我们建立了内容全面的安全保障框架，确保安全保障和儿童保护作为我们工作的重中之重，并成为每个工作中接触到儿童的员工的共同责任。

### 负责任采购

作为将 ESG 战略融入管理的一个案例，我们新近启动了一项负责任采购项目，旨在通过标准化的政策和框架，将价值驱动的可持续实践纳入寻源采购环节。

### ERP 系统

我们已经开始在集团总部和两所试点学校部署了 Dynamics 365 系统。该系统可帮助我们在集团范围内，实现对财务、采购、资产管理和其他流程的全面数字化管理，从而实现更严谨的合规保障和更高效率。

### 网络安全与隐私保护

我们积极主动地做好网络安全和数据保护工作，持续加强相关制度、程序、培训和系统架构。



“我们持续优化流程和系统，以打造一个既包容又全面的治理体系，在日益成熟的技术应用支持下，将 ESG 原则融入我们的各个流程。”

- 吕静，屹珈 (EiM) 国际教育集团首席财务官兼集团决策委员会成员

## 加强 ESG 管理

集团实施自上而下的 ESG 治理。集团决策委员会 (GEB) 负责高层监督；由关键职能部门代表组成的 ESG 核心工作小组负责集团 ESG 工作的制定和落实，并负责监督以确保集团的 ESG 核心要求在各项工作中得以体现。同时，ESG 核心工作小组还负责在“树人才、护自然、守仁心、立德行”这四大 ESG 领域建立相应的 ESG 管理流程。

我们定期审查和更新我们的 ESG 治理结构。由于总部和各学校身处在不同的国家这一点，对以自上而下的方式来落实 ESG 治理造成了挑战。因此，我们在 ESG 核心工作小组框架下，针对 ESG 的关键优先事项成立了类似于项目团队的专项工作小组，以确保相关事项的落实和效率。我们最近成立的碳排放管理工作小组，以加强碳排放管理责任机制建设和实施落实情况。为了确保我们战略目标的达成，我们还将其他领域建立相关工作小组，如负责任采购等。在学校一级，会通

过学校管理会来管理 ESG 和可持续发展相关议题，有学校已设立了可持续发展委员会。在各校，行政校长承担着集团 ESG 战略协调人的角色，负责在学校层面为集团的年度 ESG 报告收集数据并督导实行。各学校还设有全球公民意识负责人一职，牵头负责将可持续发展和全球公民意识纳入教学。上海德威外籍人员子女学校（浦东）已建立起有 9 人的全球公民意识团队。上海德威外籍人员子女学校（浦东）和（新加坡）德威英国国际学校设立全球公民主任一职已达两年，北京德威英国国际学校在本学年也开始了这一实践。我们计划在未来三至五年内，这些相关职责所管理的范围在我们的学校中能够持续发展，并增加战略性影响。

下一步，我们计划为总部各部门和各学校搭建一个可持续发展标准和审查框架，以便更加深入地将 ESG 元素融入组织的相关规划、职责和管理当中，并定期进行成效评估。

“在我们迈向可持续未来的道路上，一个健康有力的 ESG 治理架构不仅可以保证我们有足够能力和资源来践行我们的承诺，还可助力可持续发展和全球公民意识成为集团发展的中流砥柱并在我们的日常工作和管理中加强对 ESG 的文化融入与重视。”

- 胡笛，屹珈 (EiM) 国际教育集团可持续发展 (ESG) 负责人



## 安全保障

安全保障对于我们来说至关重要。我们在整个集团范围内，严格执行各项安全保障管理制度，既是对学生们的安全和福祉的坚定承诺，还反映了我们健全的治理实践。

集团安全保障委员会是我们安全保障体系的核心，由集团首席教育官兼集团安全保障负责人 Lesley Meyer 领导，并由集团教育总监兼集团安全保障副总监、集团安全保障顾问及一名外聘审计员协助。该委员会负责安全保障的管理与日常执行。学校校长/主任/院长在学校层面为所有安全保障工作负责，各学校都有指定专岗的安全保障负责人来对本校区的安全保障工作具体负责。

我们制定有全面细致的安全保障政策，以适合本地情况和符合当地法规要求的前提下，在各学校实施。集团决策

委员会每年对该政策进行审查与核准。由专业人士担任的国际儿童保护顾问每两年对我们进行一次外部审计，协助我们的学校进一步优化安全保障工作。

为了加强学校的安全保障措施，所有工作人员必须遵守《工作人员行为守则》中关于安全保障的严格规定，并接受针对特定情况和工作职责而定制的强制性安全保障培训和讲习班。安全保障学习模块涉及所有年龄段学生的需求，包括社交媒体和互联网安全和负责任使用方面的指导。在员工招聘中必须要有安全保障相关流程以识别和规避潜在风险，所有访客在进入校园前必须阅读安全保障指南并进行确认。我们有明确的程序来处理安全保障方面的举报和案件。同时，我们使用一个安全的数字平台 (CPOMS 学校学生保障软件系统) 来报告、记录和监测学生保障相关问题。

扫描二维码，了解更多关于国际儿童保护顾问相关信息。

扫描二维码，了解更多关于 CPOMS 相关信息。



“安全保障不仅仅是我们的管理制度，更是我们的文化和不可或缺的一部分。我们内部有一句话，安全保障不只是例行公事，更是屹珈的底层基因。我们通过各种努力，让所有人认识到，保护学生安全是我们所有人的职责。同时，保护好我们的学生即践行‘以学生为先’的集团承诺。”

- 魏斐泽，屹珈 (EiM) 国际教育集团创始人、董事长兼首席执行官



# 负责任采购

在屹珈 (EiM) 国际教育集团，我们相信，确保有效、高效和可持续的供应链，是作为一个组织管理我们对地球和社会影响、实现良好治理的重要方面。多年来，集团的采购团队已实施了多项措施，确保所购买的关键类别的产品和服务符合高标准的可持续发展和道德采购标准。百尺竿头，更进一步，2022 年，我们启动了负责任采购项目，重新构建负责任采购方法，创建一个具有前瞻性的标准化框架，统一全集团对负责任采购的重要意义的认知，并为集团的相关行动提供指导。

经过几个月的分析、采访、研讨和咨询，集团负责任采购政策和框架计划将于 2023 年完成。该政策由集团采购部门、各学校的行政校长及采购专业人员，以及第三方专业顾问合作制定。

该文件聚焦屹珈 (EiM) 国际教育集团供应链特点，针对性地识别出关键影响领域，参考先进经验，借鉴行业最佳实践，明确了建立可持续供应链的原则、流程和工作重点。与政策文件同时出台的还将有一个会列出我们未来三年内重点关注和行动计划战略框架。此外，我们还制定沟通计划，帮助利益相关方了解我们的方法和目标，并邀请我们的采购人员和供应商参与实施。

在完成政策、框架和参与规划后，我们预计将于 2022-23 学年组建 ESG 核心工作小组下的第二个子工作小组——责任采购工作小组，工作小组的目标就是将责任采购目标和关键绩效指标嵌入到采购和运营职能部门的年度规划和绩效管理，从而寻求更多机会来改善责任采购。



“我们致力于采购安全、优质和可持续的产品与服务。集团这次的负责任供应链项目就是一个实证。这个战略布局确保将可持续发展考虑深度融入我们的日常采购决策和运营中。”

- 冯丽萍，屹珈 (EiM) 国际教育集团采购部负责人



# 网络安全与隐私保护

在屹珈 (EiM) 国际教育集团，随着师生们越来越多地进行在线学习，利用网络资源，网络安全、数据隐私和保护成为重要议题。

## 网络安全

我们致力于与时俱进地管理网络安全，全面重塑我们的内部组织流程和系统，以应对快速发展和不断变化的形势下的信息数据隐患。在 2021-22 学年，我们的主要重点之一是建立屹珈 (EiM) 国际教育集团安全运营中心。作为一个集监控、评估和防御网络攻击于一体的中央平台。该计划通过统一和协调我们学校的系统、工具使用和实践

检验，帮助提升我们主动应对各种网络安全威胁的能力。

为了提高员工对网络威胁的认识和应对能力，我们在所有学校开展了网络钓鱼模拟演习，包括利用发给员工试验性电子邮件进行模拟演习。通过这次行动，员工们能够更好地识别有害的垃圾邮件，并使 IT 部门能够跟踪和

监测网络安全培训和沟通的结果。超过 150 名员工在网络钓鱼模拟攻击后接受了针对性的防范培训。

此外，我们购买了网络安全保险，以保护集团免受财务损失。我们还增加了网络安全专业团队力量，并搭建了 NextGen 防火墙，用最先进的防火墙技术来加强网络防护。

## 数据和隐私保护

我们定期审查和更新集团的个人数据保护政策，确保其符合当地法规的要求。我们持续监测数据足迹，并加强对数据处理、加工和转移方式的控制。

这包括制定数据资产登记册，以涵盖所有主要资产，并根据我们现有的数据安全标准进行映射，使用数据传输协议和第三方网络安全检查表，同时

启动中国跨境数据传输评估和纠正程序，以确保所有相关的跨境数据传输满足适当的合规标准。



“随着新兴技术的蓬勃发展，它在课堂上的运用也日趋日常，我们必须在使用新技术的同时，保护所有利益相关方的个人信息和数字资产。通过加强信息数字安全管理，确保集团教育系统能够抵御威胁并为所有人营造一个安全可靠的数字化学习环境。”

- 沙元彬，屹珈 (EiM) 国际教育集团网络安全负责人

# ESG 绩效报告

## 绩效回顾

### 树人人才

#### 学生构成

指标	单位	2020-21 学年	2021-22 学年
学生总数	人	10,830	11,270
毕业学生人数	人	/	570
新入学学生人数	人	/	2,912
按性别分列的学生人数			
男生人数	人	5,468	5,692
女生人数	人	5,362	5,578
按国籍分列的学生人数 (德威国际学校、德威国际高中项目、巴厘岛 Green School)			
中国 (包括中国大陆、香港、澳门和台湾)	人	/	2,361
韩国	人	/	743
新加坡	人	/	308
亚洲其他国家	人	/	736
英国	人	/	1,559
欧洲其他国家	人	/	881
美国	人	/	1,353
美洲其他国家	人	/	438
澳大利亚	人	/	611
大洋洲其他国家	人	/	84
非洲国家	人	/	59
按国籍分列的学生人数 (德阅学校)			
中国 (包括中国大陆、香港、澳门和台湾)	人	/	1,722
其他国家	人	/	44

### 护自然

#### 温室气体排放与能源

**GRI 305-1, 305-2, 302-1, 302-3**

温室气体 (GHG) 排放数据是通过我们的年度碳盘查项目来进行收集并计算得出的。2021-22 学年, 我们共在 10 所学校中开展了此项目, 比上一学年增加了 3 所, 内容涵盖范围 1 直接排放和范围 2 间接排放。数据的计算是参照了《温室气体议定书》ISO14064-1:2018, 对于在中国大陆运营的学校, 核算时还参考了中国的《公共建筑排放核算办法与报告指南》。

排放与能源数据的范围主要包括 6 所德威国际学校、2 所德威国际高中项目、北京通州区德阅学校及上海闵行区民办德阅学校。西安曲江德阅学校因搬迁新校区, 尚未开展此项目, 所以未被纳入此次核算范围。能耗数据范围与温室气体排放范围一致, 均经过第三方核查审核。校园内由第三方拥有并运营的设备未被包括在此次核算范围内。

此外, 各学校在学校运营中积极使用可再生能源, 主要用于太阳能路灯和用于加热热水的集热器。根据各学校所披露的信息, 2021-22 学年, 学校太阳能使用总量约超过 120 兆瓦时。此外, 有 4 所学校的电动校车拥有率超过 60%。

指标	单位	2020-21 学年	2021-22 学年	数据边界	
				总部	学校
温室气体排放总量	吨二氧化碳当量	16,035.66	18,691.69		●
范围 1 ——直接排放	吨二氧化碳当量	3,005.43	2,690.11		●
范围 2 ——间接排放, 包括外购电力、供暖及供冷	吨二氧化碳当量	13,030.23	16,001.58		●
总能耗	兆瓦时	/	37,763.43		●
外购电力	兆瓦时	/	24,198.65		●
天然气	兆瓦时	/	13,443.21		●
可再生能源	兆瓦时	/	121.57		●

#### 水资源

**GRI 303-5**

学校用水的主要来源是市政用水, 另一小部分来自收集的雨水, 主要用于草坪灌溉。2020-21 学年用水量数据未包括珠海德威国际高中项目的数据, 而 2021-22 学年数据的范围包括所有学校。因此, 数据范围的变化有可能导致总用水量数据的增加。

指标	单位	2020-21 学年	2021-22 学年	数据边界	
				总部	学校
用水总量	立方米	304,198	369,697		●

#### 废弃物

**GRI 306-3, 306-4, 306-5**

各学校自行记录其废弃物产生和处置的相关情况与数据。部分学校仍在探索提升数据的准确性的实践, 下表所列的上两个学年的数据尚不具备可比性。由于数据可获得性限制, 2021-22 学年的垃圾处理总量数据未包括巴厘岛 Green School 的数据。

在索迪斯、埃顿服务等其他供应商的支持下, 我们已建立起涵盖大多数学校的标准化的餐厨垃圾数据监控体系, 在本报告中“食物”部分有所展现。我们正在努力争取在未来几年内实现相关数据管理系统的整合一致。

指标	单位	2021-22 学年	数据边界	
			总部	学校
废弃物处置总量	吨	2,343.41		●
垃圾填埋 / 焚烧	吨	2,080.52		●
回收和再利用	吨	137.97		●
堆肥	吨	89.92		●
其他处置方法	吨	35.00		●
人均餐厨垃圾量	千克 / 人 / 天	0.062		●

#### 供应链

**GRI 204-1**

我们通过采购政策来实现对采购流程、供应商选择和评估标准的标准化管理。我们的采购团队已将可持续发展要求纳入采购决策, 重点关注和提高本地供应商的比例。数据范围包括集团所有学校。

指标	单位	2020-21 学年	2021-22 学年	数据边界	
				总部	学校
供应商总数	个	/	3,105	●	●
本地供应商总数	个	/	2,693	●	●
向当地供应商采购支出的比例	%	96.7	95.34	●	●

员工构成

GRI 2-7, 2-8, 401-1, 405-1

指标	单位	2020-21 学年	2021-22 学年	数据边界	
				总部	学校
员工总数 (含总部和学校)	人	3,894	2,570	●	●
总部员工总数	人	128	160	●	
学校员工总数	人	3,766	2,410		●
<b>雇佣——学校</b>					
<b>按性别划分的员工数</b>					
男性员工	人	1,483	734		●
女性员工	人	2,283	1,676		●
<b>按年龄组划分的员工数</b>					
30岁及以下的员工	人	/	451		●
31岁至50岁之间的员工	人	/	1,740		●
50岁及以上的员工	人	/	219		●
<b>按职能部门划分的员工数</b>					
第三方承包商员工数	人	/	1,636		●
<b>新增及流失员工</b>					
新增员工数	人	/	483		●
新员工平均占比	%	26	20.04		●
员工流失人数	人	/	429		●
员工平均流失率	%	17	17.80		●
<b>雇佣——总部</b>					
<b>按性别划分的员工数</b>					
男性员工	人	42	49	●	
女性员工	人	86	111	●	
<b>按年龄组划分的员工数</b>					
30岁及以下的员工	人	/	39	●	
31岁至50岁之间的员工	人	/	99	●	
50岁及以上的员工	人	/	22	●	
<b>员工国籍</b>					
员工国籍总数	个	14	11	●	
<b>新进及流失的员工总数</b>					
新进员工数	人	/	30	●	
新进员工比例	%	23	18.75	●	
员工流失数	人	/	43	●	
员工流失率	%	19	26.88	●	

人力资源政策

我们通过一系列的人力资源政策规范员工职能、组织义务、纪律流程和行为准则。集团人力资源团队对相关政策定期进行审核与更新，以确保政策内容的应对与有效，从而保证所有员工能够以积极和富有成效的方式投入工作。这些政策涵盖了整个合同期内的相关雇佣事项，包括员工入职、工作环境、健康福利和差旅等。屹珈 (EIM) 国际教育集团的人力资源部门将在 2022-23 学年完成新一轮的人力政策有效性审核，在此过程中会优先考虑相关政策对员工职业发展和身心健康影响的重要度。

员工福利和关爱

GRI 401-2

除了具有竞争力的薪酬福利外，我们还为员工提供各种有益于其身心健康的设施、服务与便利设施。在条件许可的情况下，我们会安排相关机构在我们的校园为员工提供现场健康服务，包括流感疫苗接种和各类健康体检。我们还与国际 SOS 组织开展合作，为员工提供心理健康支持。对于外籍教师，我们提供机票津贴、学费补贴、住房津贴、医疗保险、搬迁报销、签证服务和其他法定福利，以帮助他们更好地在海外从事教学工作。

专业能力提升

GRI 404-1

我们为员工提供多样化的专业能力提升机会，包括很多个性化的项目，以满足每个人的发展需求。我们通过 ConnectED、Blue Sky 学校教育系统来记录线上、线下培训的开展及反馈情况。在过去几年中，我们重点加强了相关培训的便捷度、响应能力和时效性，促使社会化学习机会、在岗培训和工作相关的倡议的增加，并加强了我们在网络当中的专业对话和相关协作。我们通过需求评估、与战略教育目标一致性评估、个人需求调研等方法来系统了解员工的能力提升需求。

集团的人力资源团队为核心培训模块的完成情况进行追踪，并按月向各学校提供相关报告，以确保其达到 100% 的参与率。各学校自行管理本校职工参与安全保障培训的相关情况，并在实践层面提供针对性改进建议。我们通过社交媒体平台来收集和记录学校间活动的参与情况及相关成果，捕捉思想和灵感的交流。对于其他在线培训（如评估要点、学习之道、线上故事等），我们通过合作伙伴的教育管理系统工具对培训情况进行追踪。

我们通过分析数据、组织调查和开展讨论来加强我们对培训情况的了解与洞察，以便进一步加强培训计划的前瞻性和有效性，从而更好地服务职业能力提升的目标。

健康和安

GRI 403-9, 403-10

各学校都制定有健康和安政策体系，用以保护学生、教员工和社区免受潜在的健康和安风险。例如，苏州德威外籍人员子女学校和苏州工业园区德威联合书院的《健康和安政策》对校园整体健康和安管理的目标、原则、结构、流程和关键要素做出了详细规定，同时还涵盖了包括《风险评估政策》《食品安全政策》《校园现场施工安管理规定》《重大事故处理办法》《消防疏散规定》及《封控政策》等一系列完善的支持政策。

各学校定期进行应急演练，以应对潜在的安全风险。2021-22 学年，我们的应急演练涵盖了火灾、疫情封控、食品安全、校车、电梯及其他一些学校特有的紧急情况。

指标	单位	2020-21 学年	2021-22 学年	数据边界	
				总部	学校
应急演练总数	次	74	52		●
工伤或工作相关的健康问题事件数量	起	14	7		●

多元、平等与包容

由于屹珈 (EIM) 国际教育集团社区兼容并蓄的背景，我们将培养一个包容性的环境视为头等重要的任务。虽然在集团层面的多元、平等与包容 (DEI) 政策仍在制定当中，但各学校在这一领域一直处于领先地位。（新加坡）德威英国国际学校于 2020-21 学年启动了一项为期三年的 DEI 行动计划，并为此成立了 DEI 指导小组，开展调研和基准测试以反映其现状，成立志愿员工资源小组和学生 DEI 社团，并面向全体员工开展相关培训。



单击此处，以了解有关更多关于（新加坡）德威英国国际学校 DEI 行动计划的相关信息。

社区

GRI 413-1

我们高度关注我们对运营地所在社区的影响，努力营造平等互惠的社区关系。在集团层面，我们在 2021-22 学年的开展了以下相关工作，其中未具体罗列各学校开展的相关工作。

- 计划与中国本土 NGO 众谷公益合作，回收废旧电脑，为农村地区的学校建造数字教室。
- 与中华环境保护基金会合作，承诺在每年的摄影大赛中，每征集到 10 张参赛作品就捐种一棵树，目前在中国湖北共计种植 8,122 棵茶树和 40 棵樟树。
- 与 Open Dreams 组织合作，向资源不足的社区分享我们的大学和职业咨询资源，以支持平等的教育机会。
- 与 Puentes Abroad 合作，为校友提供在可持续发展领域的线下实习机会。

## 立德行

### 治理

GRI 2-9, 2-12

屹珈 (EiM) 国际教育集团由集团决策委员会 (GEB) 领导。GEB 作为集团的最高管理机构, 同时负责对集团的 ESG 治理框架提供支持, 监督集团的 ESG 战略和目标, 并讨论提交给 GEB 会议审议的与 ESG 相关的其他事项, 如年度 ESG 报告的审阅批准、ESG 治理框架的更新等。

指标	单位	2020-21 学年	2021-22 学年	数据边界	
				总部	学校
集团最高治理机构人数	人	5	5	●	
男性人数	人	2	2	●	
女性人数	人	3	3	●	
30 岁及以下人数	人	/	0	●	
31 岁至 50 岁之间人数	人	/	2	●	
50 岁及以上人数	人	/	3	●	

### 合规

GRI 2-27

我们全力做到合规运营, 并及时了解各学校所在国家和地区法律法规的相关变化。集团合规委员会由来自法务、财务、税务和政府关系等职能部门的人员组成, 负责对合规相关事务进行集中管理。2021-22 学年, 共有 6 起合规异常事件发生。

指标	单位	2020-21 学年	2021-22 学年	数据边界	
				总部	学校
违反法律法规的重大案例数量	起	2	6	●	●

### 反腐败

GRI 205-2

根据集团要求, 所有员工和第三方供应商承诺遵守反腐败条款, 并以法律文件的形式签订确认书及合同。在 2021-22 学年, 我们进一步加强了反腐败沟通工作, 开始定期发送内部法务简报, 并通过 ConnectEd 在线教育平台和线下会议提供相关系列主题培训。

» 2021-22 学年开展的法律与合规培训:



### 网络安全与隐私保护

GRI 418-1

在 2021-22 学年, 我们对网络安全和数据隐私系统的应对能力进行了重点强化。我们建立了强有力的集团数据泄露管理计划工作流程, 以最大限度地减少潜在数据泄露的可能风险。2021-22 学年, 各学校共发现 4 起隐私泄露或数据丢失事件, 发现后, 各学校均迅速采取了行动并立即进行上报以减少影响。

指标	单位	2020-21 学年	2021-22 学年	数据边界	
				总部	学校
重大隐私泄露和 / 或数据丢失的案例数量	起	4	4	●	●

## 社会组织参与资格认证

我们加入了一些行业领先的协会并成为其会员单位, 为我们所提供的 Worldwide 教育产品申请了相关的资格认证。下表中列出了一些 EiM 集团或我们旗下各学校获得的会员资格和资格认证情况。要了解各学校的会员资格和资格认证详情, 请访问各学校网站查询。

组织名称	成员与认证情况
英国商会	上海德威外籍人员子女学校 (浦东) 和上海德威外籍人员子女学校 (浦西) 是英国商会的白金会员。屹珈为英国商会 2022 年 ESG 晚宴和 2022 年中国学校颁奖典礼的学校设计奖提供了赞助。
剑桥大学国际考评部 (CAIE)	所有德威国际学校均获得了剑桥大学国际考评部的资格认证。
剑桥国际考试 (CIE)	两所德威国际高中项目均获得 CIE 资格认证。
国际学校理事会 (CIS)	所有德威国际学校均获得 CIS 资格认证。
亚洲英国国际学校联合会 (FOBISIA)	所有德威国际学校均为 FOBISIA 组织会员。
国际升学指导委员会	屹珈集团所有升学和求职咨询团队成员均为该组织会员。
国际文凭组织 (IBO)	所有德威国际学校均获得 IBO 认证。
西部学校与学院教育联盟 (WASC)	所有德威国际学校均获得 WASC 认证。

## 实质性

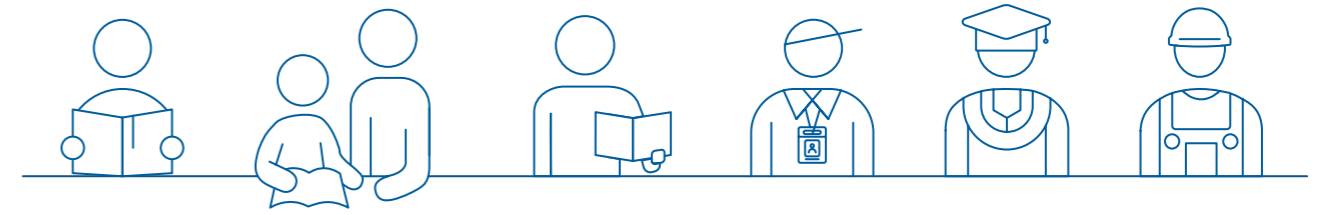
我们对利益相关方最为关注的 ESG 议题进行识别, 并将其界定为我们优先关注的对象。我们最近一次的实质性评估是在 2022 年初进行的, 其结果在我们 2020-21 学年 ESG 报告中曾进行了披露。在本年度 ESG 报告的编制过程中, 我们审视了这些实质性问题, 并根据“双重实质性”原则对其进行了更新和重新排序。所界定的实质性议题不仅体现了其对 EiM 的业务和学校运营有重大影响, 还体现了屹珈 (EiM) 国际教育集团在该议题领域的影响。根据内外部环境变化情况以及利益相关方的期望, 我们会视需求, 以较长的时间间隔来进行完整和彻底的实质性评估。

在 ESG 报告数据收集期间, 我们对总部和各学校负责可持续发展管理的利益相关方进行访谈和沟通, 验证了相关议题的实质性。与之前的实质性评估相比, 本年度我们发现, 全人教育、碳排放管理、福祉和安全保障议题的实质性进一步提高。同时, 对应我们对安全保障管理方法的全面完善, 我们将安全保障议题从“树人才”部分转移到“立德行”部分。



## 利益相关方参与

利益相关方的参与有助于我们确定需要面临的优先事项、挑战和机遇，并就 EIM 的使命、愿景和价值观议题与更广泛社区进行沟通，保持一致。在 2021-22 学年，我们继续通过多种渠道与各利益相关方群体进行沟通，包括我们的年度 ESG 报告。



利益相关方	沟通渠道
学生	学生座谈、工作坊、“心怀世界 睿引未来”活动、线上和线下会议
	跨学科活动
	节庆与主题活动，如：“地球日”活动、“心怀世界 睿引未来”活动、“零碳十一月”活动
	学生领导小组，如：学生会等
	校园咨询和大学咨询
	一对一辅导
	学校或班级简报
	问卷调查
	家访
	校友播客“Pons 谈话”节目
家长	家长组织，如：“德威之友”、“德闳之友”、巴厘岛 Green School 的“Bridge”沟通项目等
	见面会和工作坊，如：咖啡晨会、家长学院等
	节日庆典与活动，如：冬季舞会
	校园开放日
	问卷调查
	官网与社交媒体
	电子邮件
	学校表演和体育竞赛
志愿服务活动和课堂助教	
新冠肺炎期间的父母指南	
员工	学校管理层会议
	委员会会议
	员工大会
	培训、入职培训、工作坊、“专业能力提升日”活动、ConnectEd 在线教育平台
	问卷调查与座谈会
	电子邮件与新闻简报
	网站和社交媒体
	招聘会
	一对一辅导
	协作组，员工资源小组
《员工手册》和各项人力资源制度	

利益相关方	沟通渠道
供应商	供应商会议和研讨会
	供应商培训
	尽职调查、审计与现场勘察
	合同和行为守则
	问卷调查
	负责任采购制度
投资者	投资者会议
	一对一访谈或电话沟通
	外部会议与展会
政府	信息披露和报告
	正式会谈
	政府调研与现场考察
合作伙伴 (如学术机构、非政府组织)	信息披露和报告
	社区项目和活动
	外部会议与展会
	奖励和认可
	官网和社交媒体
校友	一对一会议与电话沟通
	校友联谊活动
	导师项目
	奖学金和助学金
社区	校友播客“Pons 谈话”节目
	校友分享会
	社区参与项目与活动
环境	社区沟通
	社区投资和发展
	负面环境影响管理
环境	对环境影响进行沟通
	环保理念与宣传

# GRI 标准

披露项	页码 / 从略原因
<b>GRI 2: 一般披露 2021</b>	
<b>组织及其报告做法</b>	
2-1 组织详细情况	4
2-2 纳入组织可持续发展报告的实体	4-5
2-3 报告期、报告频率和联系人	6-7
2-4 信息重述	6-7
2-5 外部鉴证	本报告披露内容尚未开展第三方外部鉴证
<b>活动和工作者</b>	
2-6 活动、价值链和其他业务关系	34-35, 50
2-7 员工	38, 54
2-8 员工之外的工作者	38, 54
<b>管治</b>	
2-9 管治架构和组成	8, 56
2-10 最高管治机构的提名和遴选	8
2-11 最高管治机构的主席	8
2-12 在管理影响方面, 最高管治机构的监督作用	56
2-13 为管理影响的责任授权	48
2-14 最高管治机构在可持续发展报告中的作用	8, 48
2-15 利益冲突	不适用
2-16 重要关切问题的沟通	9
2-17 最高管治机构的共同知识	39
2-18 对最高管治机构的绩效评估	不适用
2-19 薪酬政策	不适用
2-20 确定薪酬的程序	不适用
2-21 年度总薪酬比率	不适用
<b>战略、政策和实践</b>	
2-22 关于可持续发展战略的声明	6-7, 9
2-23 政策承诺	8-9
2-24 融合政策承诺	8, 34-35, 48, 50
2-25 补救负面影响的程序	不适用
2-26 寻求建议和提出关切的机制	38, 48
2-27 遵守法律法规	56
2-28 协会的成员资格	57
<b>利益相关方参与</b>	
2-29 利益相关方参与的方法	58-59
2-30 集体谈判协议	不适用

披露项	页码 / 从略原因
<b>GRI 3: 实质性议题 2021</b>	
3-1 确定实质性议题的过程	57
3-2 实质性议题清单	57
<b>GRI 204: 采购实践</b>	
3-3 实质性议题的管理	50
204-1 向当地供应商采购支出的比例	53
<b>GRI 205: 反腐败 2016</b>	
3-3 实质性议题的管理	56
205-2 反腐败政策和程序的传达及培训	56
205-3 经确认的腐败事件和采取的行动	56
<b>GRI 301: 物料 2016</b>	
3-3 实质性议题的管理	28-30, 34-35
301-2 所使用的回收再利用的物料	28,34
<b>GRI 302: 能源 2016</b>	
3-3 实质性议题的管理	23, 26, 53
302-1 组织内部的能源消耗量	26, 53
302-3 能源强度	26
<b>GRI 303: 水资源与污水 2018</b>	
3-3 实质性议题的管理	27, 53
303-1 组织与水(作为共有资源)的相互影响	27
303-2 管理与排水相关的影响	27
303-5 耗水	27, 53
<b>GRI 305: 排放 2016</b>	
3-3 实质性议题的管理	24-25, 52-53
305-1 直接(范畴 1)温室气体排放	24, 52-53
305-2 能源间接(范畴 2)温室气体排放	24, 52-53
305-3 其他间接(范畴 3)温室气体排放	24, 52-53
305-5 温室气体减排量	25
<b>GRI 306: 废弃物 2020</b>	
3-3 实质性议题的管理	23, 28-30
306-1 废弃物的产生及废弃物相关重大影响	28-30
306-2 废弃物相关重大影响的管理	28-29
306-3 产生的废弃物	28-29, 53
306-5 进入处置的废弃物	28-29, 53
<b>GRI 308: 供应商环境评估 2016</b>	
3-3 实质性议题的管理	34-35



披露项	页码 / 从略原因
308-1 使用环境标准筛选的新供应商	34-35
<b>GRI 401: 雇佣 2016</b>	
3-3 实质性议题的管理	38-40, 54
401-1 新进员工和员工流动率	54
401-2 提供给全职员工（不包括临时或兼职员工）的福利	38-40, 54
<b>GRI 403: 职业健康与安全 2018</b>	
3-3 实质性议题的管理	37, 39, 41-43
403-1 职业健康安全管理体系	41
403-3 职业健康服务	41-43
403-4 职业健康安全事务：工作者的参与、协商和沟通	41-43
403-5 工作者职业健康安全培训	39
403-6 促进工作者健康	41-43, 55
403-7 预防和减轻与商业关系直接相关的职业健康安全影响	41-43
403-8 职业健康安全管理体系适用的工作者	41-43
403-9 工伤	55
403-10 工作相关的健康问题	41-43, 55
<b>GRI 404: 培训与教育 2016</b>	
3-3 实质性议题的管理	37-39
404-2 员工技能提升方案和过渡协助方案	37-39
<b>GRI 405: 多元化与平等机会 2016</b>	
3-3 实质性议题的管理	54-55
405-1 管理机构与员工的多元化	54
<b>GRI 413: 当地社区 2016</b>	
3-3 实质性议题的管理	19-21, 45
413-1 有当地社区参与、影响评估和发展计划的运营点	19-21
413-2 对当地社区有实际或潜在重大负面影响的运营点	19-21
<b>GRI 414: 供应商社会评估 2016</b>	
3-3 实质性议题的管理	34-35
414-1 使用社会标准筛选的新供应商	34-35
<b>GRI 416: 客户健康与安全 2016</b>	
3-3 实质性议题的管理	37, 41-43, 55
416-1 对产品和服务类型的健康与安全影响的评估	41-43, 55
<b>GRI 418: 客户隐私 2016</b>	
3-3 实质性议题的管理	51
418-1 与侵犯客户隐私和丢失客户资料有关的经证实的投诉	51

# 关于本报告



这是屹珈 (EIM) 国际教育集团发布的第二份 ESG 报告，其中整合了我们在努力实现自身的使命与愿景的过程中的相关战略、承诺、行动和绩效。

## 时间范围

报告时间范围为 2021 年 8 月 1 日至 2022 年 7 月 31 日，简称“2021-22 学年”或“2021-22 年度”。报告中所披露的数据均来自 2021-22 学年，但为了给读者提供更准确的信息背景，报告中包括一些近期的定性参考文献。

## 报告边界

本报告主要涵盖我们旗下的 6 所德威国际学校、2 所德威国际高中项目、3 所德威学校（我们的姊妹学校）、巴厘岛 Green School，以及我们设在新加坡和中国上海的集团总部。在一些案例及示例中，部分提及 HIF 学校。如果报告中所披露的内容边界与此有差异，我们会单独为其标明相关信息的范围。

## 报告获取

本报告以英文和中文两种语言发布，报告的 PDF 版文件可从我们的网站 [www.eimglobal.com](http://www.eimglobal.com) 下载。

## 报告标准

在确定报告内容时，我们遵循了最新的 GRI 标准 (2021) 的各项原则，包括准确性、平衡性、清晰度、可比性、完整性、可持续发展框架、及时性和可验证性原则。

## 联系我们

我们致力于透明沟通，也欢迎大家对我们提出宝贵的意见、想法和建议。请通过电子邮件与我们联系：[ESG@eimglobal.com](mailto:ESG@eimglobal.com)。